



*Foto: Oswald Odermatt.*

## **Nachwuchskontrolle im Kanton Zug**

### **Ergebnisse: Stichproben in Indikatorflächen**

für das  
das Amt für Wald und Wild  
des Kantons Zug

April 2022

Dr. Dani Rüegg, Dipl. Forsting. ETH, 8722 Kaltbrunn  
Tel. 055 / 283 38 77 E-Mail: [dani.rueegg@rwu.ch](mailto:dani.rueegg@rwu.ch)

## Inhaltsverzeichnis

<b>Zusammenfassung</b>	<b>3</b>
<b>1 Methodik und Untersuchungsgebiet</b>	<b>4</b>
<b>2 Grenzwerte</b>	<b>5</b>
<b>3 Nachwuchs in allen Indikatorflächen</b>	<b>6</b>
<b>4 Hürital</b>	<b>8</b>
<b>5 Muetegg</b>	<b>10</b>
<b>6 Dachsflue</b>	<b>12</b>
<b>7 Stärnenweidli</b>	<b>14</b>
<b>8 Seewald</b>	<b>16</b>

## Verzeichnis der Tabellen und Abbildungen

0-1 Verbissintensität in allen Gebieten 2009 bis 2022	3
1-1 Indikatorflächen mit Stichproben für die Nachwuchskontrolle.	4
2-1 Grenzwerte der Verbissintensität nach Eiberle	5
3-1 Verbissintensität in allen Gebieten 2009 bis 2022	7
3-2 Verbreitung der Baumarten aller Gebiete 2009 und 2022	7
4-1 Hürital: Verbissintensität 2009 bis 2022	9
4-2 Hürital: Verbreitung der Baumarten 2009 und 2022	9
5-1 Muetegg: Verbissintensität 2009 bis 2022	11
5-2 Muetegg: Verbreitung der Baumarten 2009 und 2022	11
6-1 Dachsflue: Verbissintensität 2009 bis 2022	13
6-2 Dachsflue: Verbreitung der Baumarten 2009 und 2022	13
7-1 Stärnenweidli: Verbissintensität 2010 bis 2022	15
7-2 Stärnenweidli: Verbreitung der Baumarten 2010 und 2022	15
8-1 Seewald: Verbissintensität 2020 bis 2022	17
8-2 Seewald: Verbreitung der Baumarten 2020 und 2022	17

Die Auswertblätter Statistik und Übersicht sind in der Reihenfolge der Gebiete im Berichtsteil auf den Seiten 18 bis 41 zu finden.

## Literaturverzeichnis

RÜEGG, D., 2009 BIS 2022 JÄHRLICH: Nachwuchskontrolle im Kanton Zug. Ergebnisse: Stichproben in Indikatorflächen. Für das Amt für Wald und Wild des Kantons Zug. 41 S.

## Zusammenfassung

Die Nachwuchskontrolle erfolgt im Kanton Zug zweistufig. In einem ersten Schritt wird von den Revierförstern der Wildtiereinfluss anhand einer zweistufigen Skala flächendeckend gutachtlich abgeschätzt.

Anschliessend wird in einem zweiten Schritt die Verbissintensität auf gutachtlich ausgewählten Indikatorflächen mit einem Stichprobenverfahren erhoben. Allfällige Veränderungen zeichnen sich dank der Messung der Verbissintensität in den Indikatorflächen ab. Im Jahr 2022 wurden in fünf Indikatorflächen Aufnahmen durchgeführt. Die Auswertung zeigt:

1. Der Nachwuchs in den Indikatorflächen des Kantons Zug ist bis 0,4 m Grösse vielfältig. Im Aufwuchs ab 0,4 m kann sich diese Fülle abgeschwächt fortsetzen: Buche legt stark zu, Fichte bleibt, Tanne baut ab, Ahorn und insbesondere Esche machen sich rar, Vogelbeere wird sehr selten..
2. Die Verbissintensität beträgt für alle Baumarten 17% (+/-5%). Sie ist einzig bei Buche und Fichte unter dem Grenzwert. Bei Esche, Ahorn und Vogelbeere ist sie in dessen Bereich. Bei Tanne ist sie darüber.
3. Die Entwicklung von 2021 bis 2022 zeigt eine weitere tendenzielle Zunahme des Verbisses um +2%.
4. Es ist schöner Nachwuchs vorhanden. Der Verbiss ist bei Tanne zu hoch und bei Ahorn und Vogelbeere an der oberen Grenze. Der Verbiss soll gesenkt und insgesamt unter 10% stabilisiert werden, damit sich auch Ahorn, Vogelbeere und Tanne im Aufwuchs gut etablieren können.

## Verbissintensität 2009 bis 2022 in allen Indikatorflächen zusammen

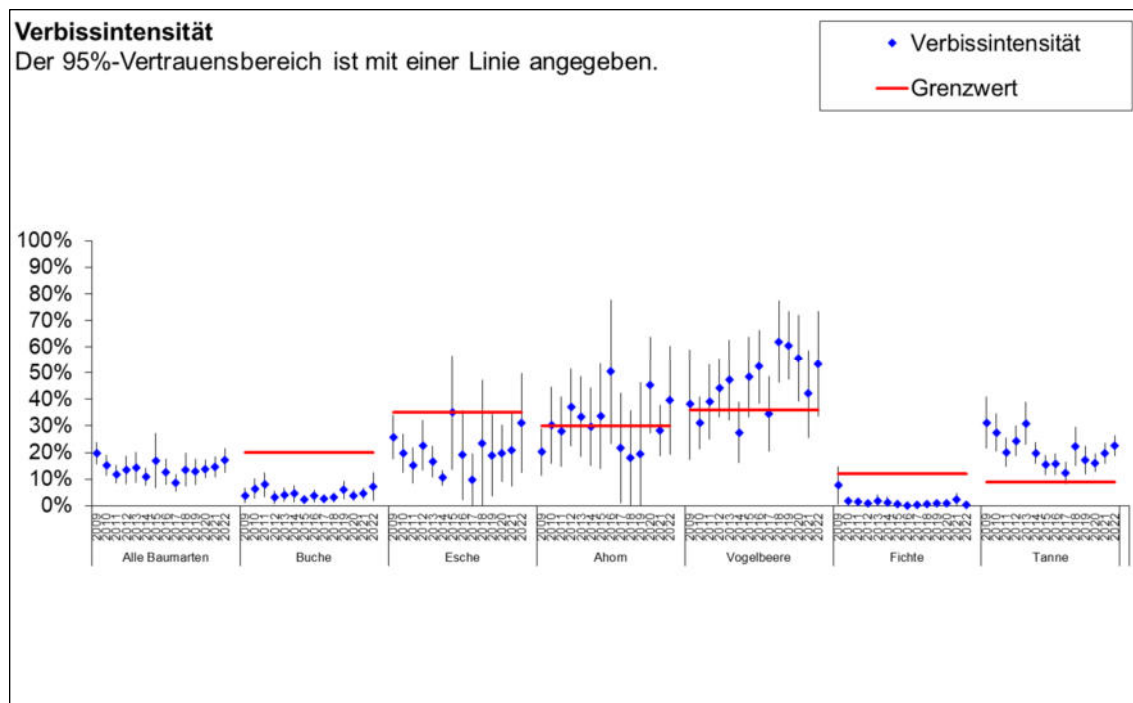


Abb. 0-1: Entwicklung der Verbissintensität 2009 bis 2022 in allen Indikatorflächen zusammen. Der 95%-Vertrauensbereich ist mit einer vertikalen Linie dargestellt.

## 1 Methodik und Untersuchungsgebiet

Die Nachwuchskontrolle erfolgt im Kanton Zug zweistufig. In einem ersten Schritt wird von den Revierförstern der Wildtiereinfluss anhand einer zweistufigen Skala flächendeckend gutachtlich abgeschätzt.

Anschliessend wird in einem zweiten Schritt die Verbissintensität auf gutachtlich ausgewählten Indikatorflächen mit einem Stichprobenverfahren erhoben. In Gebieten mit gefährdetem Aufkommen der Mischbaumarten oder der Weisstanne werden Indikatorflächen eingerichtet, um die Entwicklung des Verbisses und des Nachwuchses messen zu können. Zusätzlich wurde 2020 erstmals auch der Seewald beprobt.

Auf diesen Indikatorflächen wird ein permanentes Stichprobennetz eingerichtet. Auf Erhebungsflächen mit einem Radius von zwei Metern werden die vorkommenden Pflanzen nach Baumart, Grössenklasse und Verbiss am Gipfeltrieb gezählt. Der beste Aufnahmezeitpunkt ist im Frühling nach der Schneeschmelze und kurz vor dem Austreiben der Pflanzen.

Ziel der Erhebungen in Indikatorflächen ist es, die Verbissintensität zu ermitteln, ihre Entwicklung aufzuzeigen, den Nachwuchs bezüglich Baumarten und Grössenklassen zu kontrollieren und ihre Entwicklung zu verfolgen. Förstern, Wildhütern und Jägern wird anhand der Aufnahmen ein objektives Bild zum Nachwuchs vermittelt und das gegenseitige Gespräch gefördert.

Die Indikatorflächen wurden in Zusammenarbeit zwischen Amt für Wald und Wild, Förstern und Dani Rüegg 2009, 2010 und 2020 festgelegt.

Nr.	Indikatorfläche	Gemeinde	Leiter Feldarbeit
ZG1	Hürital	Unterägeri	Roman Merz
ZG2	Muetegg	Oberägeri	Kari Henggeler
ZG3	Dachsflue	Unterägeri	Walter Stauffacher
ZG4	Stärnenweidli	Menzingen	Hanspeter Nussbaumer
ZG6	Seewald	Zug	Andreas Birrer

Tab. 1-1: Indikatorflächen mit Stichproben für die Nachwuchskontrolle.

Am 10. März 2009 fand in Baar eine zentrale Instruktion für die Revierförster des Zuger Forstdienstes, für das Amt für Wald und Wild sowie Vertreter des Zuger Kantonalen Patentjägervereines statt.

Die Verbissintensität 2022 ist der Anteil der Pflanzen in Prozent an der Gesamtpflanzenzahl, die im Zeitraum von Frühling 2021 bis Frühling 2022 durch Schalenwild am Gipfeltrieb verbissen wurden.

Die Auswertung umfasst die statistische Aufbereitung der erhobenen Felddaten, ihre umfassende Darstellung in Tabellenform sowie die Erläuterung der Resultate in einem Bericht.

## 2 Grenzwerte

Die Grenzwerte der Verbissintensität sind in *EIBERLE & NIGG 1987* hergeleitet und inzwischen breit abgestützt. Überschreitet die Verbissintensität den Grenzwert, so ist das Risiko gross, dass in Zukunft erhebliche Anteile dieser Baumarten ausfallen werden. Die Grenzwerte sind für sehr grosse Aufnahmegebiete erarbeitet worden. Die Indikatorflächen im Kanton Zug sind dazu verhältnismässig klein. Entsprechend vorsichtig sind die Vergleiche der vorliegenden Verbissintensitäten mit den Grenzwerten nach Eiberle zu interpretieren.

Baumart	Buche*	Esche	Ahorn	Vogelbeere*	Tanne	Fichte	Föhre
Grenzwert	20%	35%	30%	35%	9%	12%	12%

*Tab. 2-1: Grenzwerte der Verbissintensität nach Eiberle. \*Für Buche und Vogelbeere wurden die Grenzwerte entsprechend dem Wachstumsverlauf dieser Baumarten und den Grenzwerten der übrigen Baumarten festgelegt.*

Ist die Stammzahldichte kleiner oder die Baumartenverteilung wesentlich anders als bei natürlichen Standortsverhältnissen, so ist von entsprechend tieferen Grenzwerten auszugehen. Dies ist insbesondere bei der Interpretation der auf den Stichproben ermittelten Verbissintensitätswerte zu berücksichtigen.

Der Bericht fasst die wichtigsten Ergebnisse für die Pflanzendichte, die Baumartenverteilung und die Verbissintensität zusammen. Bei der Verbissintensität wird von

- "über dem Grenzwert nach Eiberle" gesprochen, wenn der ganze Vertrauensbereich oberhalb des Grenzwertes nach Eiberle liegt.
- "im Bereich des Grenzwertes nach Eiberle" gesprochen, wenn der Vertrauensbereich den Grenzwert mit beinhaltet.
- "unter dem Grenzwert nach Eiberle" gesprochen, wenn der ganze Vertrauensbereich unterhalb des Grenzwertes liegt.

Die Vertrauensbereiche können mit Hilfe des Blattes Statistik abgeleitet werden:

- Obere Vertrauensgrenze: Der Wert der letzten Spalte (95%-V'int.) muss zur Verbissintensität hinzugezählt werden, um die obere Grenze des Vertrauensbereiches zu ermitteln. Die obere Grenze ist für den Zustand der Verbissintensität maximal 100%.
- Untere Vertrauensgrenze: Der Wert der letzten Spalte (95%-V'int.) muss von der Verbissintensität abgezählt werden, um die untere Grenze des Vertrauensbereiches zu ermitteln. Die untere Grenze ist für den Zustand der Verbissintensität minimal 0%.

Grosse Vertrauensbereiche deuten auf eine grosse Streuung innerhalb des Perimeters hin. Die Vertrauensbereiche für die Verjüngungskennziffern wie die Verbissintensität sind vergleichsweise gross, weil häufig standörtlich bedingte kleinflächige Unterschiede vorkommen. Um die Vertrauensbereiche trotzdem möglichst klein zu halten, wird die Nachwuchskontrolle mit Stichproben nicht flächendeckend durchgeführt, sondern auf Indikatorflächen (*RÜEGG 1999b*). Damit wird es möglich, genauere Aussagen zur Gröszenordnung des Wildtiereinflusses wie zu dessen Entwicklung machen zu können. Die Vertrauensbereiche sind für die Verbissintensität jeweils auch im Text angegeben.

### 3 Nachwuchs in allen Indikatorflächen

#### Pflanzendichte

Die Pflanzendichte beträgt 16'896 Pfl/ha. Auf 45% der Probeflächen ist eine grosse Dichte mit mehr als 10'000 Pfl/ha anzutreffen. Auf 26% ist sie kleiner als 2'500.

#### Baumartenverteilung

Der Anteil des Anwuchses (Pflanzen kleiner als 0,4 m) am gesamten Nachwuchs beträgt 58%. Hauptbaumarten sind Tanne (39%), Fichte (23%), Esche (13%), Buche (11%) und Ahorn (10%). Selten ist Vogelbeere (2%).

In der Aufwuchsphase ab 0,4 m Grösse sind 7'173 Pfl/ha vorhanden. Buche legt stark zu, Fichte bleibt, Tanne baut ab, Ahorn und insbesondere Esche machen sich rar, Vogelbeere wird sehr selten. Über 1,0 m sind 2'538 Pfl/ha zu finden.

Tanne und Buche kommen auf gut der Hälfte der Probeflächen vor, Fichte auf knapp weniger, Esche und Ahorn auf knapp einem Viertel sowie Vogelbeere auf zirka einem Zehntel.

#### Verbissintensität

Die Verbissintensität beträgt für alle Baumarten 17% (+/-5%). Sie ist bei Buche und Fichte unter dem Grenzwert. Bei Esche, Ahorn und Vogelbeere ist sie in dessen Bereich. Bei Tanne (23%+/-4%) ist sie darüber.

#### Entwicklung

Die Entwicklung 2021 bis 2022 zeigt eine weitere tendenzielle Verbisszunahme um +2% (+/-2%), feststellbar bei Esche, Ahorn und Vogelbeere (siehe Abb. 3-1 auf der nächsten Seite).

Die Zunahme ist in der Indikatorfläche Dachsflue stark und Stärnenweidli tendenziell. Im Hürital und Seewald ist die Verbissintensität weitgehend gleich geblieben, in der Muetegg ist eine tendenzielle Abnahme zu verzeichnen.

#### Fazit

Der Nachwuchs in den Indikatorflächen des Kantons Zug ist bis 0,4 m sehr vielfältig. Diese Fülle kann sich abgeschwächt auch im Aufwuchs ab 0,4 m fortsetzen. Hier ist Buche stark, Fichte bedeutend und die übrigen Baumarten sind schwächer vertreten. Es ist schöner Nachwuchs vorhanden. Der Verbiss ist bei Ahorn und Vogelbeere an der oberen Grenze. Bei Tanne ist er zu hoch.

Der Verbiss soll gesenkt und insgesamt unter 10% stabilisiert werden, damit sich auch Ahorn, Vogelbeere und Tanne im Aufwuchs gut etablieren können.

.

## Alle Indikatorflächen: Verbissintensität

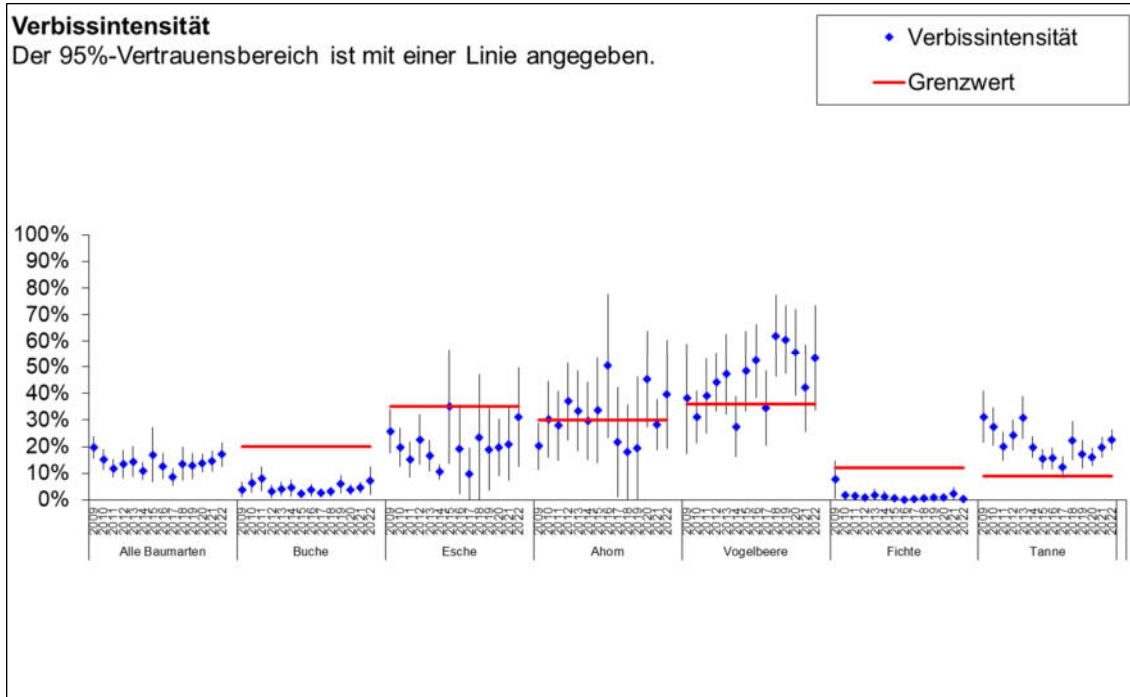


Abb. 3-1: Verbissintensität 2009 bis 2022. Der 95%-Vertrauensbereich ist mit einer vertikalen Linie dargestellt.

## Alle Indikatorflächen: Verbreitung der Baumarten auf den Probeflächen

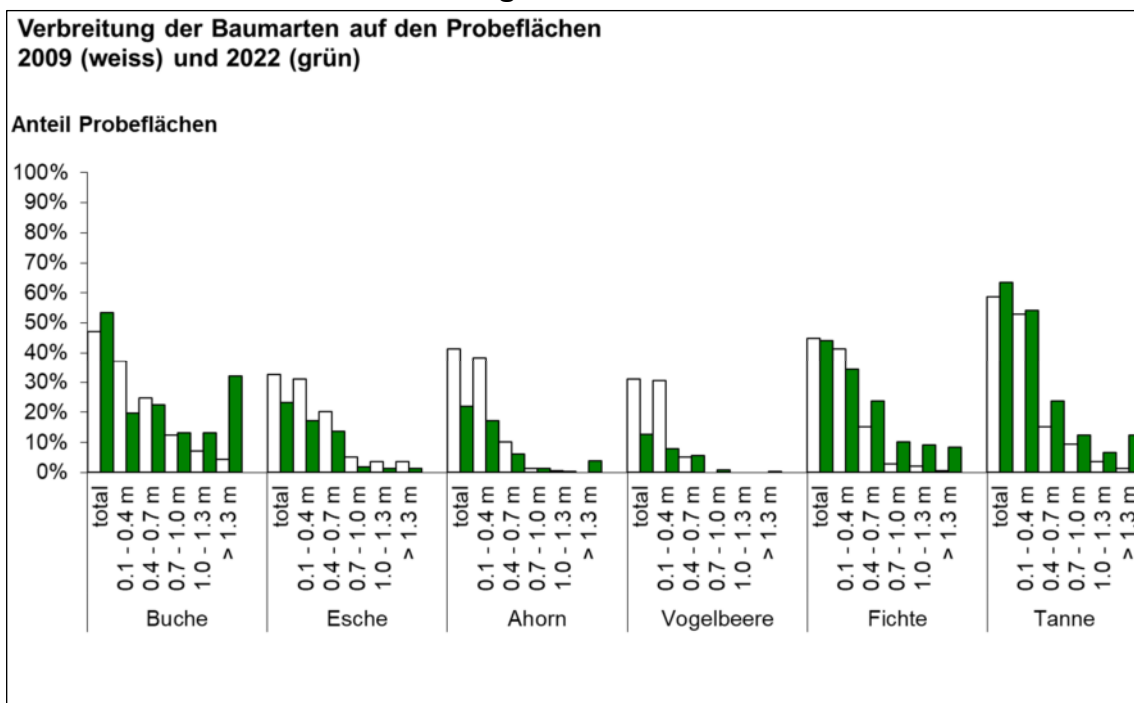


Abb. 3-2: Verbreitung auf den Probeflächen 2009 und 2022.

## 4 Hürital

### Voraussetzungen

Gemeinde:	Unterägeri
Waldbesitzer:	Korporation Unterägeri
Forstrevier:	11 und 12
Mittelpunktkoordinaten:	686'650 / 217'000
Höhenlage:	900 bis 1'060 m ü. M.
Exposition:	Nord
Standort:	Buchen-Tannenwald
Bestand:	Fichten-Tannen-Buchenbestände mit viel Fichte
Wildtiere:	Rehwild, vereinzelt Hirsch und Gämse
Stichproben:	39 permanente Probeflächen im Abstand von 100 m mit Radius zwei Meter
Erhebung:	2009 bis 2022 jährlich
Leiter der Feldarbeit:	Roman Merz

### Pflanzendichte

Die Pflanzendichte beträgt 15'524 Pfl/ha. Auf 50% der Probeflächen sind mehr als 10'000 Pfl/ha anzutreffen, auf 32% weniger als 2'500 Pfl/ha.

### Baumartenverteilung

Der Anteil der Anwuchsphase mit einer Grösse von weniger als 0,4 m am gesamten Nachwuchs beträgt 68%. Die Baumartenanteile sind auf Tanne (40%), Fichte (19%), Buche (8%), Ahorn (7%) und Esche (22%) verteilt. Vogelbeere ist selten (2%).

In der Aufwuchsphase ab 0,4 m Grösse sind 4'913 Pfl/ha vorhanden. Buche legt kräftig zu, Fichte bleibt dabei, Tanne zieht langsam nach, Esche, Ahorn und Vogelbeere sind selten (s. Abb. 4-2 auf der nächsten Seite). 892 Pfl/ha sind grösser als 1,0 m.

Buche, Tanne und Fichte sind auf rund der Hälfte der Probeflächen verbreitet, Esche auf einem guten Drittel, Ahorn und Vogelbeere auf zirka einem Fünftel.

### Verbissintensität

Die Verbissintensität beträgt für alle Baumarten 13% (+/-6%). Sie ist bei Esche, Ahorn, Vogelbeere und Fichte unter dem Grenzwert. Bei Buche ist sie in dessen Bereich und bei Tanne darüber (27%+/-11%).

### Entwicklung

Von 2021 bis 2022 ist die Verbissintensität weitgehend gleich geblieben (s. Abb. 4-1 auf der nächsten Seite).

### Fazit

Der Nachwuchs ist im Anwuchs reich an Baumarten. Im Aufwuchs sind Buche, Tanne und Fichte sichtbar, Esche, Ahorn und Vogelbeere kommen weniger vor. Von 2021 bis 2022 ist der Verbiss gleich geblieben. Er ist bei Tanne zu hoch. Der Verbiss sollte gesenkt und anschliessend tief gehalten werden, damit auch Tanne gut aufwachsen kann.



## Hürital: Verbissintensität

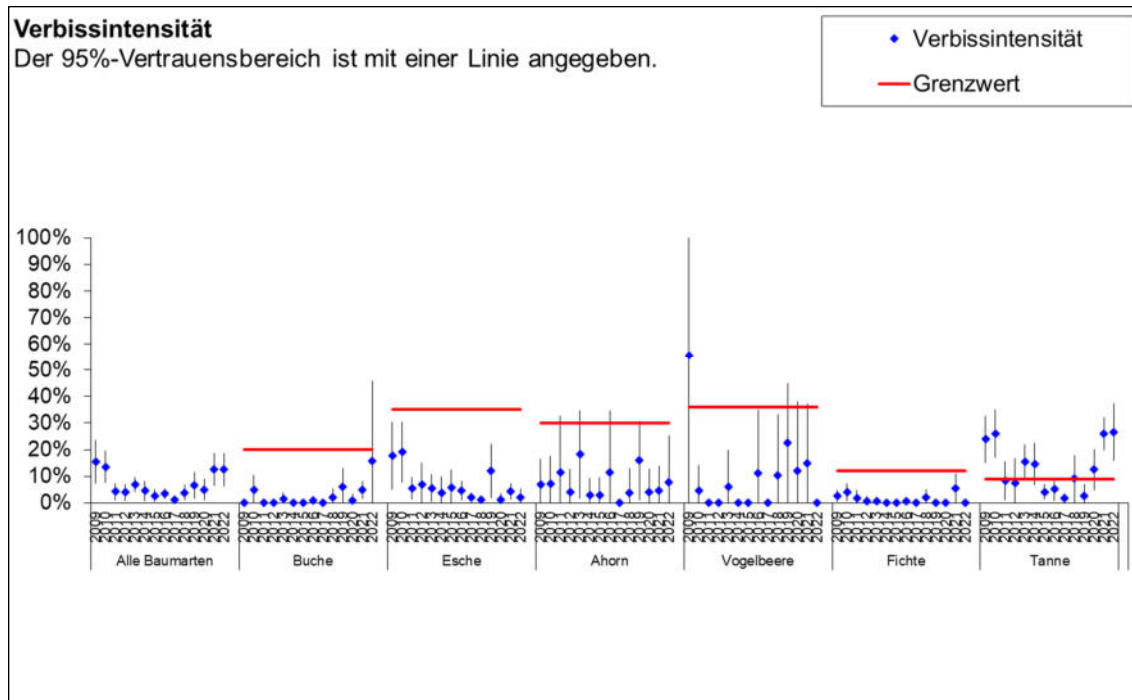


Abb. 4-1: Verbissintensität 2009 bis 2022. Der 95%-Vertrauensbereich ist mit einer vertikalen Linie dargestellt.

## Hürital: Verbreitung der Baumarten auf den Probeflächen

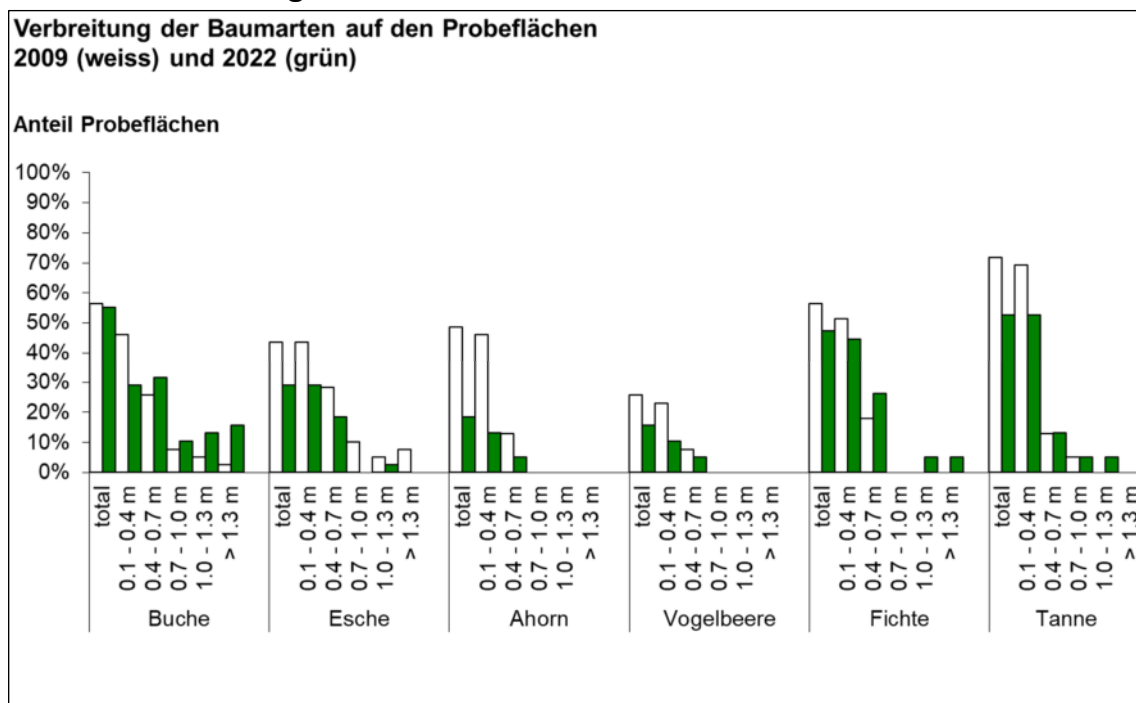


Abb. 4-2: Verbreitung auf den Probeflächen 2009 und 2022.

## 5 Muetegg

### Voraussetzungen

Gemeinde:	Oberägeri
Waldbesitzer:	Korporation Oberägeri
Forstrevier:	9
Mittelpunktkoordinaten:	691'250 / 222'700
Höhenlage:	990 bis 1'190 m ü. M.
Exposition:	Süd
Standort:	Buchen-Tannenwald
Bestand:	Fichten-Tannen-Buchenbestände mit vorwiegend Fichte und viel Tannenunterwuchs
Wildtiere:	Rehwild, vereinzelt Hirsch
Stichproben:	48 permanente Probeflächen im Abstand von 100 m mit Radius zwei Meter
Erhebung:	2009 bis 2022 jährlich
Leiter der Feldarbeit:	Karl Henggeler

### Pflanzendichte

Die Pflanzendichte beträgt 18'027 Pfl/ha. Auf 35% der Probeflächen sind mehr als 10'000 Pfl/ha anzutreffen, auf 35% weniger als 2'500 Pfl/ha.

### Baumartenverteilung

Der Anteil der Anwuchsphase mit einer Grösse von weniger als 0,4 m am gesamten Nachwuchs beträgt 64%. Die Baumartenanteile konzentrieren sich vorwiegend auf Tanne (60%) und Fichte (26%) mit Buche (6%). Selten sind Vogelbeere und Ahorn.

In der Aufwuchsphase ab 0,4 m Grösse sind 4'629 Pfl/ha vorhanden. Tanne und Fichte bleiben prägend mit Buche dabei. 917 Pfl/ha sind grösser als 1,0 m.

Tanne und Fichte kommen auf rund der Hälfte der Probeflächen vor, Buche auf einem knappen Drittel, die übrigen Baumarten nur punktuell.

### Verbissintensität

Die Verbissintensität beträgt für alle Baumarten 15% (+/-6%). Sie ist bei Fichte unter dem Grenzwert. Bei Buche ist sie in dessen Bereich, bei Tanne (19%+/-6%) ist sie darüber. Die übrigen Baumarten kommen zu selten vor, als dass eine zuverlässige Aussage zum Verbiss möglich ist.

### Entwicklung

Von 2021 bis 2022 legen Tanne, Fichte und Buche weiter zu. Ihre Verbreitung wird grösser und ihre Stammzahl wächst, insbesondere bei Tanne und Buche. Die Verbissintensität hat tendenziell um -3% (+/-4%) abgenommen.

### Fazit

Der Nachwuchs wird von Fichte und Tanne dominiert mit Buche dabei. Diese Baumarten nehmen in Verbreitung und Stammzahl zu und sie wachsen auf. Der Verbiss hat tendenziell abgenommen. Er ist bei Tanne zu hoch. Er sollte unter die Grenze von 10% gesenkt werden, damit Tanne so gut wie Fichte aufwachsen kann.

## Muetegg: Verbissintensität

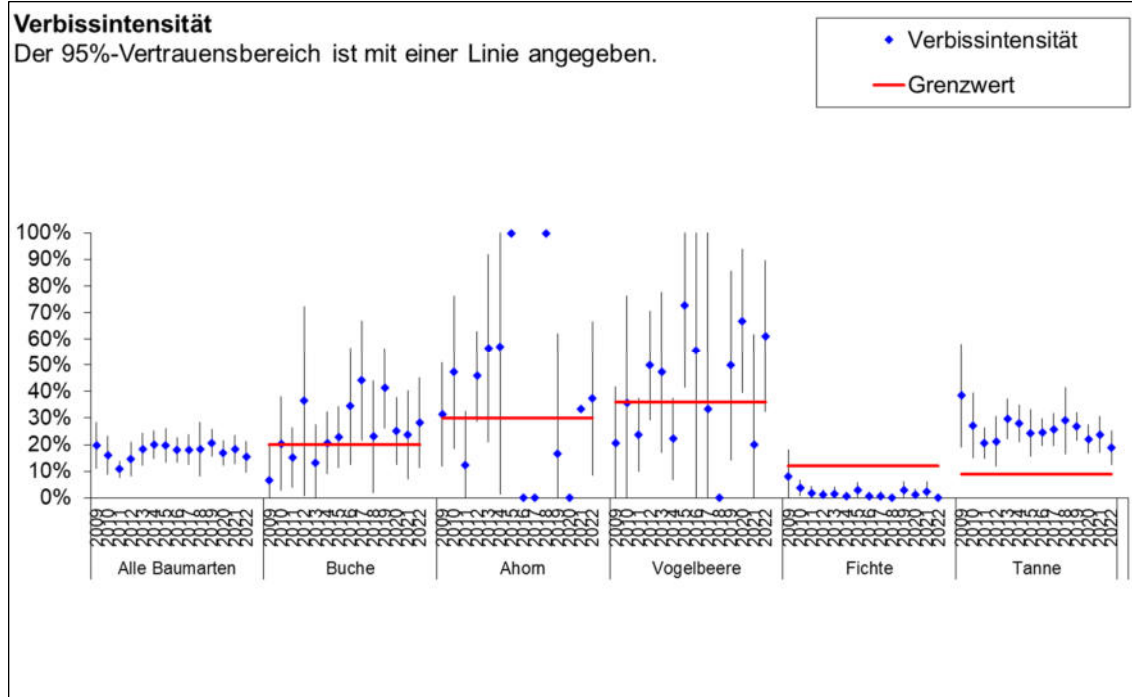


Abb. 5-1: Verbissintensität 2009 bis 2022 (von links nach rechts). Der 95%-Vertrauensbereich ist mit einer vertikalen Linie dargestellt.

## Muetegg: Verbreitung der Baumarten auf den Probeflächen

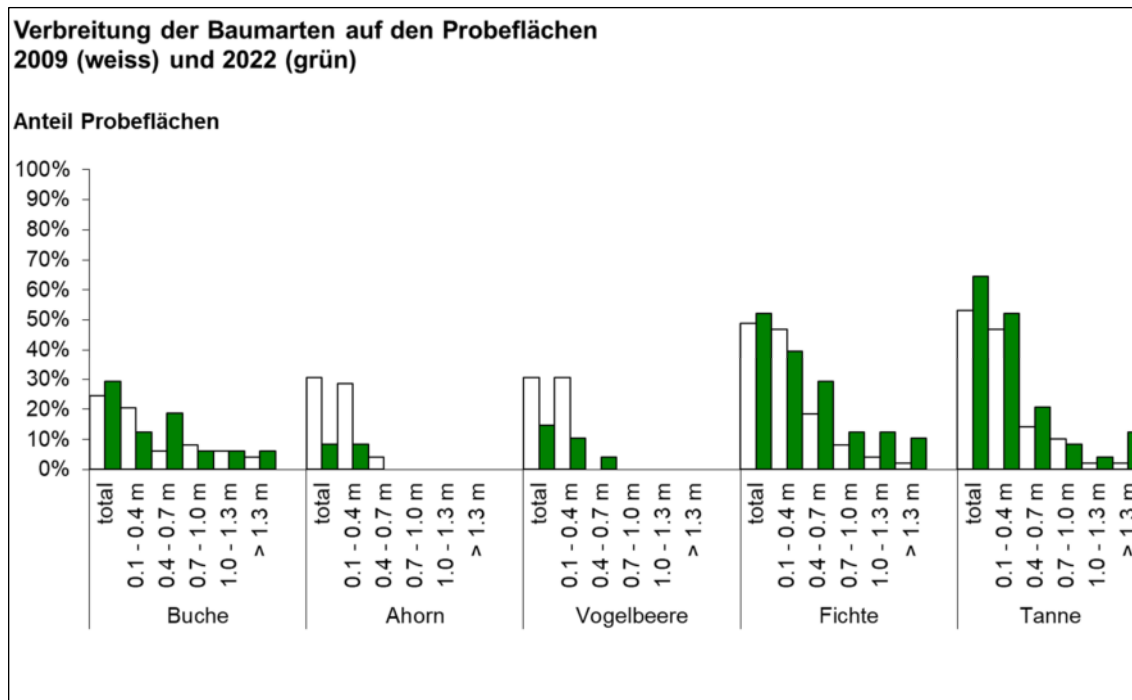


Abb. 5-2: Verbreitung auf den Probeflächen 2009 und 2022.

## 6 Dachsflue

### Voraussetzungen

Gemeinde:	Unterägeri
Waldbesitzer:	Privatwald, Staatswald
Forstrevier:	2
Mittelpunktkoordinaten:	687'650 / 219'000
Höhenlage:	800 bis 1'110 m ü. M.
Exposition:	vorwiegend Nord, teilweise West-Südwest
Standort:	Buchen-Tannenwald
Bestand:	Fichten-Tannen-Buchenbestände mit viel Fichte
Wildtiere:	Rehwild, vereinzelt Hirsch und Gämse
Stichproben:	49 permanente Probeflächen im Abstand von 100 m mit Radius zwei Meter
Erhebung:	2009 bis 2022 jährlich
Leiter der Feldarbeit:	Walter Stauffacher

### Pflanzendichte

Die Pflanzendichte beträgt 11'182 Pfl/ha. Auf 27% der Probeflächen sind mehr als 10'000 Pfl/ha anzutreffen, auf 25% weniger als 2'500 Pfl/ha.

### Baumartenverteilung

Der Anteil der Anwuchsphase mit einer Grösse von weniger als 0,4 m am gesamten Nachwuchs beträgt 49%. Die Baumartenanteile sind auf Ahorn (35%), Esche (33%) und Tanne (21%) verteilt. Beigemischt sind Fichte, Buche und Vogelbeere.

In der Aufwuchsphase ab 0,4 m Grösse sind 5'675 Pfl/ha vorhanden. Buche legt stark zu, Tanne bleibt dabei. Esche, Ahorn und Vogelbeere bauen ab. 2'318 Pfl/ha sind grösser als 1,0 m.

Tanne und Buche sind auf rund zwei Dritteln der Probeflächen, Esche auf gut der Hälfte sowie Ahorn und Fichte auf rund einem Viertel vertreten.

### Verbissintensität

Die Verbissintensität beträgt für alle Baumarten sehr hohe 44% (+/-16%). Sie ist bei Buche unter dem Grenzwert, bei Vogelbeere und Fichte in dessen Bereich sowie bei Esche (68%+/-23%), Ahorn (69%+/-13%) und Tanne (29%+/-13%) darüber.

### Entwicklung

Von 2021 bis 2022 sind bei den meisten Baumarten Abnahmen in Verbreitung und Stammzahl feststellbar. Die Verbissintensität hat flächig um +18% (+/-7%) stark zugenommen auf den höchsten Wert seit Messbeginn 2009 (siehe Abb. 6-1 auf der nächsten Seite), deutlich bei Buche, Esche und Ahorn.

### Fazit

Der Nachwuchs verteilt sich auf viele Baumarten. Er zeigt interessante Strukturen. Im Aufwuchs dominiert Buche immer stärker, die Mischbaumarten werden seltener (s. Abb. 6-2 auf der nächsten Seite). Der Verbiss hat stark zugenommen. Er ist bei mehreren Baumarten an der oberen Grenze oder zu hoch. Der Verbiss sollte gesenkt und auf tiefem Niveau stabilisiert werden, damit die Mischbaumarten gut aufwachsen können.

## Dachsflue: Verbissintensität

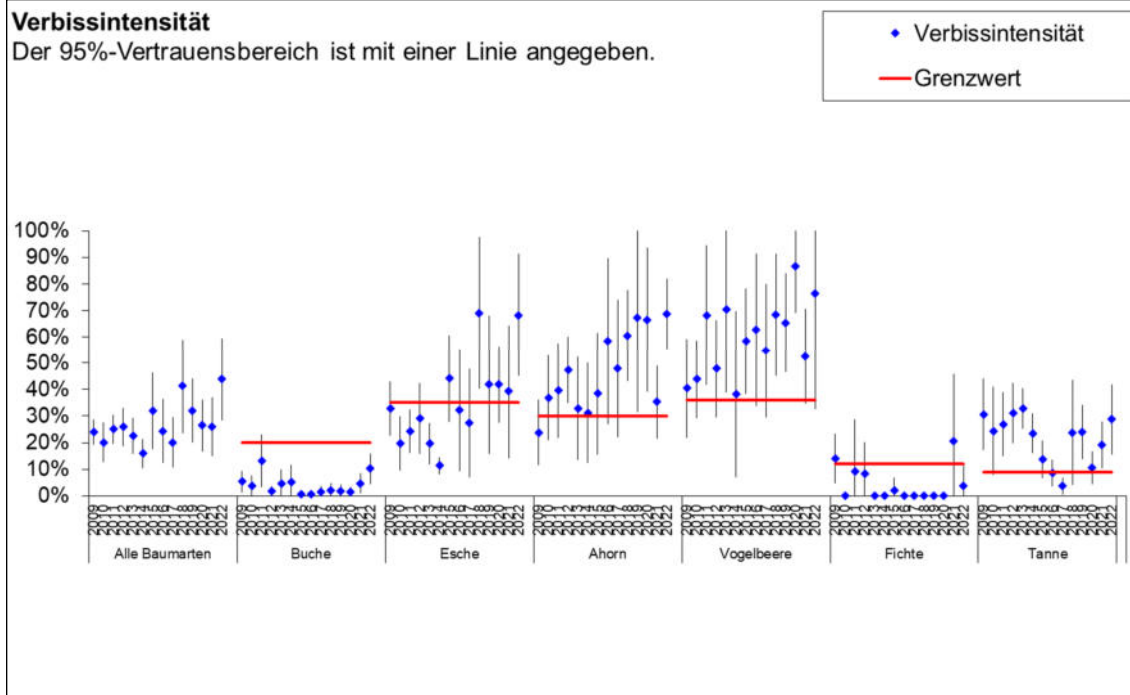


Abb. 6-1: Verbissintensität 2009 bis 2022 (von links nach rechts). Der 95%-Vertrauensbereich ist mit einer vertikalen Linie dargestellt.

## Dachsflue: Verbreitung der Baumarten auf den Probeflächen

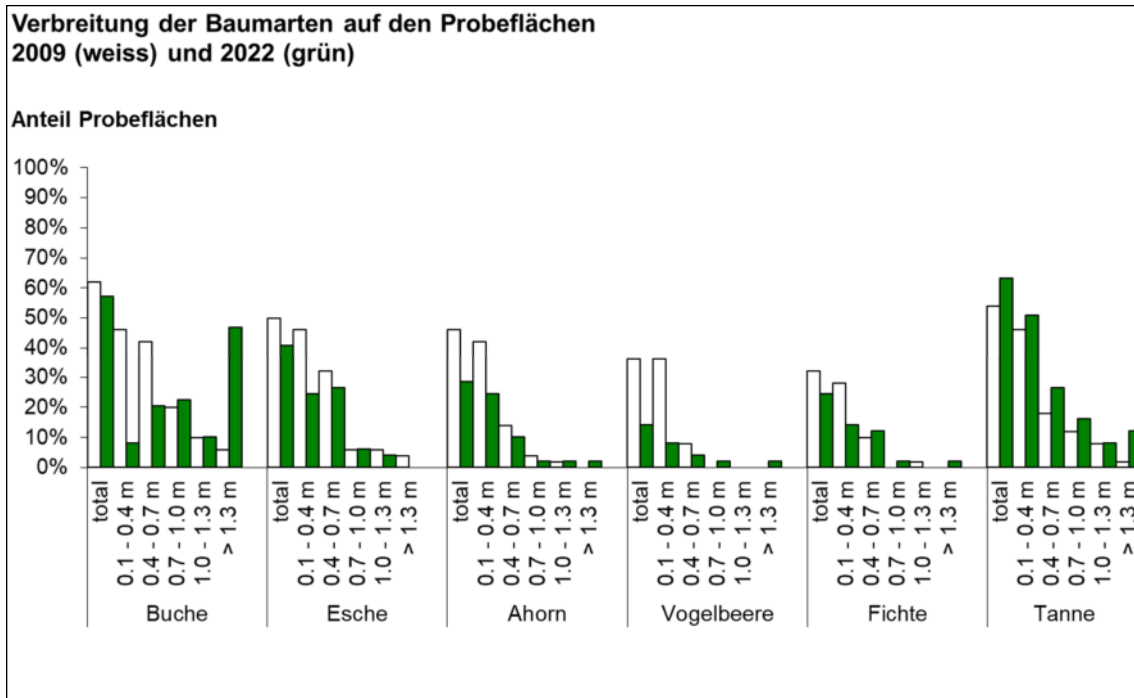


Abb. 6-2: Verbreitung auf den Probeflächen 2009 und 2022.

## 7 Stjärnenweidli

### Voraussetzungen

Gemeinde:	Menzingen
Waldbesitzer:	Staatswald
Forstrevier:	1
Mittelpunktkoordinaten:	691'050 / 223'500
Höhenlage:	880 bis 1'140 m ü. M.
Exposition:	vorwiegend Nord
Standort:	Buchen-Tannenwald, Fichten-Tannenwald
Bestand:	Fichten-Tannen-Buchenbestände mit viel Fichte
Wildtiere:	Rehwild, vereinzelt Hirsch und Gämse
Stichproben:	48 permanente Probeflächen im Abstand von 100 m mit Radius zwei Meter
Erhebung:	2010 bis 2022 jährlich
Leiter der Feldarbeit:	Hanspeter Nussbaumer

### Pflanzendichte

Die Pflanzendichte beträgt 19'917 Pfl/ha. Auf 52% der Probeflächen sind mehr als 10'000 Pfl/ha anzutreffen, auf 29% weniger als 2'500 Pfl/ha.

### Baumartenverteilung

Der Anteil der Anwuchsphase mit einer Grösse von weniger als 0,4 m am gesamten Nachwuchs beträgt 48%. Die Baumartenanteile sind auf Fichte (53%) und Tanne (42%) verteilt. Selten sind Buche, Vogelbeere und Ahorn.

In der Aufwuchsphase ab 0,4 m Grösse sind 10'403 Pfl/ha vorhanden. Fichte und Tanne bleiben stark, Buche legt zu. 3'256 Pfl/ha sind grösser als 1,0 m.

Tanne und Fichte kommen auf zwei Dritteln der Probeflächen vor, Buche auf gut der Hälfte, Vogelbeere auf neun und Ahorn auf fünf von 48 Probeflächen.

### Verbissintensität

Die Verbissintensität beträgt für alle Baumarten 9% (+/-5%). Sie ist bei Buche und Fichte unter dem Grenzwert, bei Ahorn und Vogelbeere in dessen Bereich sowie bei Tanne (23%+/-8%) darüber.

### Entwicklung

Von 2021 bis 2022 nimmt die Stammzahl von Fichte und Tanne zu. Die Verbissintensität hat tendenziell um +4% (+/-4%) zugenommen. Deutlich ist die Zunahme bei Tanne mit +14% (+/-9%) (s. Abb. 7-1 auf der nächsten Seite). Die Entwicklung seit 2010 zeigt eine zunehmende Verbreitung des Aufwuchses von Buche, Fichte und Tanne. Ahorn und Vogelbeere hingegen bleiben spärlich und vor allem auf den Anwuchs beschränkt (s. Abb. 7-2 auf der nächsten Seite).

### Fazit

Der Nachwuchs verteilt sich vor allem auf Fichte, Tanne und Buche. Der Verbiss ist bei Buche und Fichte unter dem Grenzwert, bei Tanne zu hoch. Er sollte weiter unter 10% behalten werden.

## Stärnenweidli: Verbissintensität

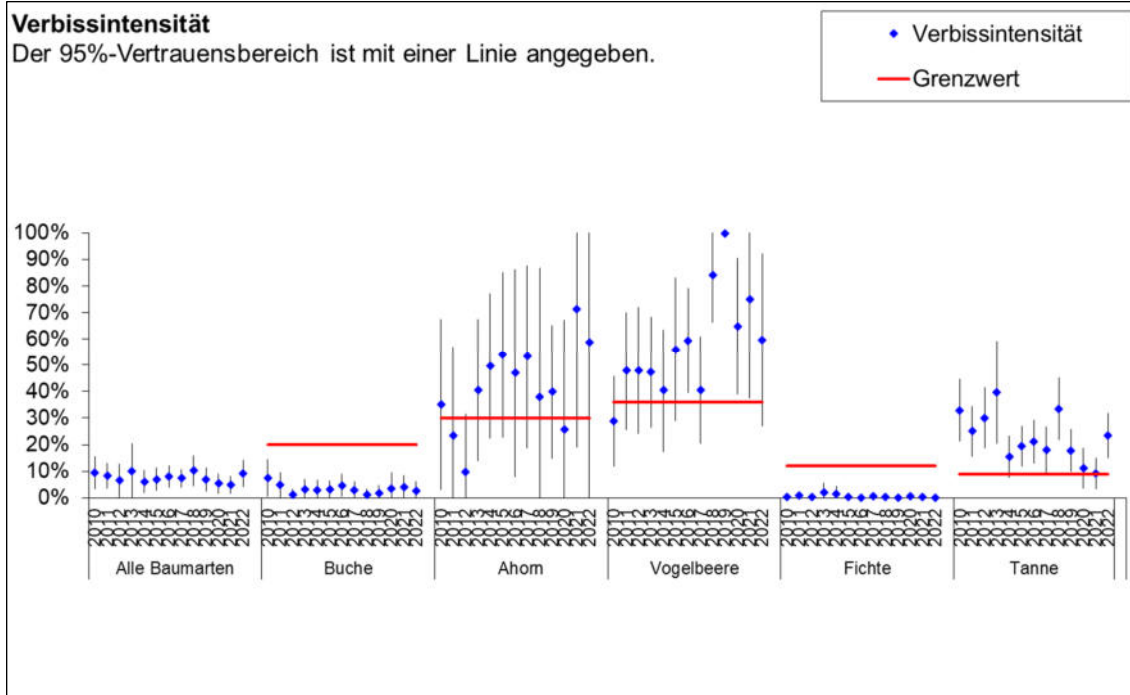


Abb. 7-1: Verbissintensität 2010 bis 2022. Der 95%-Vertrauensbereich ist mit einer vertikalen Linie dargestellt.

## Stärnenweidli: Verbreitung der Baumarten auf den Probeflächen

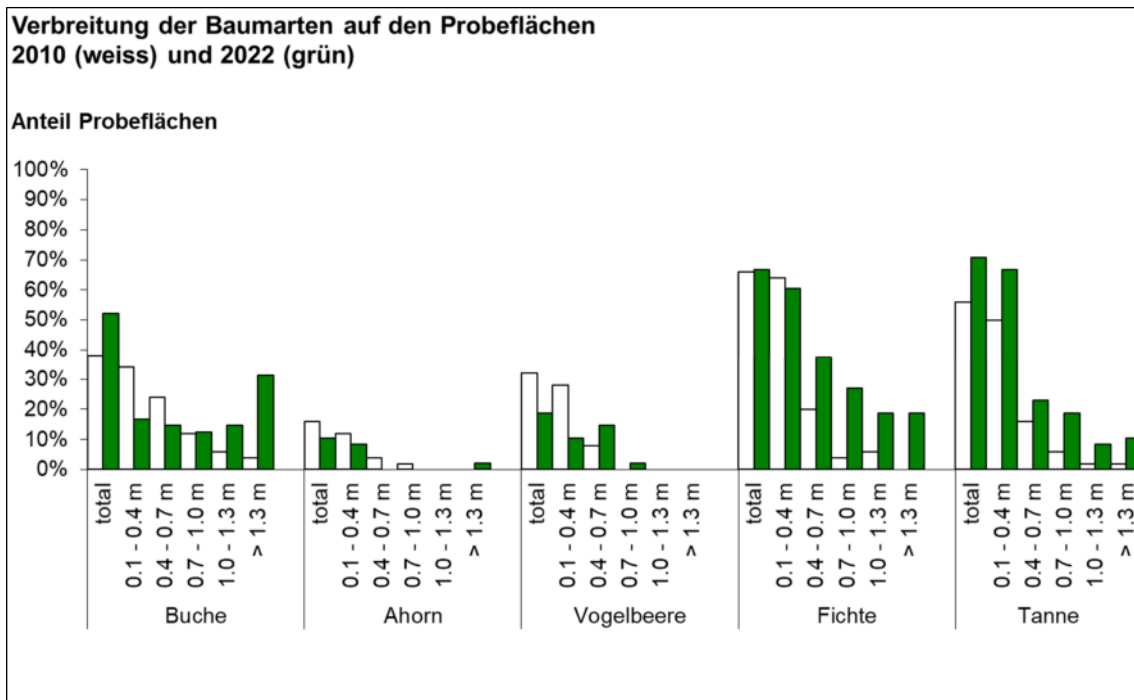


Abb. 7-2: Verbreitung auf den Probeflächen 2010 und 2022.

## 8 Seewald

### Voraussetzungen

Gemeinde:	Zug
Waldbesitzer:	Korporation Zug
Forstrevier:	7
Mittelpunktkoordinaten:	682'150 / 220'950
Höhenlage:	600 bis 950 m ü. M.
Exposition:	Nord bis Nordwest
Standort:	Waldhirschen-Buchenwald
Bestand:	Laubmischwald mit Fichte und Tanne
Wildtiere:	Rehwild, Gams, vereinzelt Hirsche
Stichproben:	49 permanente Probeflächen im Abstand von 100 m mit Radius zwei Meter
Erhebung:	ab 2020 jährlich
Leiter der Feldarbeit:	Andreas Birrer

### Pflanzendichte

Die Pflanzendichte beträgt 19'916 Pfl/ha. Auf 61% der Probeflächen sind mehr als 10'000 Pfl/ha anzutreffen, auf 9% weniger als 2'500 Pfl/ha.

### Baumartenverteilung

Der Anteil der Anwuchsphase mit einer Grösse von weniger als 0,4 m am gesamten Nachwuchs beträgt 50%. Die Baumartenanteile sind auf Buche (34%), Esche (25%), Ahorn (22%) und Tanne (15%) verteilt. Selten ist Fichte (3%).

In der Aufwuchsphase ab 0,4 m Grösse sind 10'045 Pfl/ha vorhanden. Buche legt sehr stark zu, Tanne bleibt dabei und Fichte selten. Esche und Ahorn sind bis 0,7 m Grösse vertreten, bei den grösseren Pflanzen fehlen sie weitgehend. 5'189 Pfl/ha sind grösser als 1,0 m.

Buche kommt auf drei Vierteln der Probeflächen vor, Tanne auf gut der Hälfte, Esche und Ahorn auf etwas weniger. Fichte folgt auf rund einem Viertel.

### Verbissintensität

Die Verbissintensität beträgt für alle Baumarten 14% (+/-7%). Sie ist bei Buche unter dem Grenzwert. Bei Esche, Ahorn und Fichte ist sie in dessen Bereich, bei Tanne (23%+/-11%) darüber.

### Entwicklung

Von 2021 bis 2022 haben Buche und Tanne in An- und Aufwuchs zugenommen. Die Verbissintensität ist weitgehend gleich geblieben.

### Fazit

Der Nachwuchs verteilt sich auf viele Baumarten. Der Verbiss ist bei Esche, Ahorn und Fichte an der oberen Grenze und bei Tanne zu hoch. Er sollte weiter gesenkt und unter 10% stabilisiert werden.



## Seewald: Verbissintensität

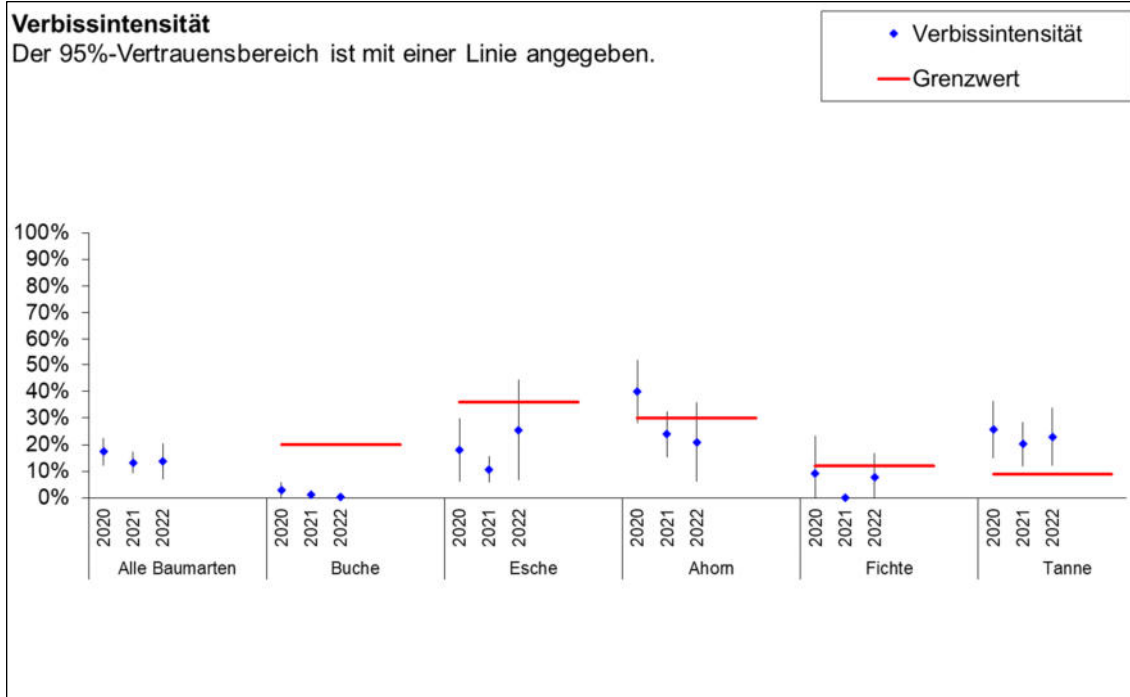


Abb. 8-1: Verbissintensität 2021 bis 2022 (von links nach rechts). Der 95%-Vertrauensbereich ist mit einer vertikalen Linie dargestellt.

## Seewald: Verbreitung der Baumarten auf den Probeflächen

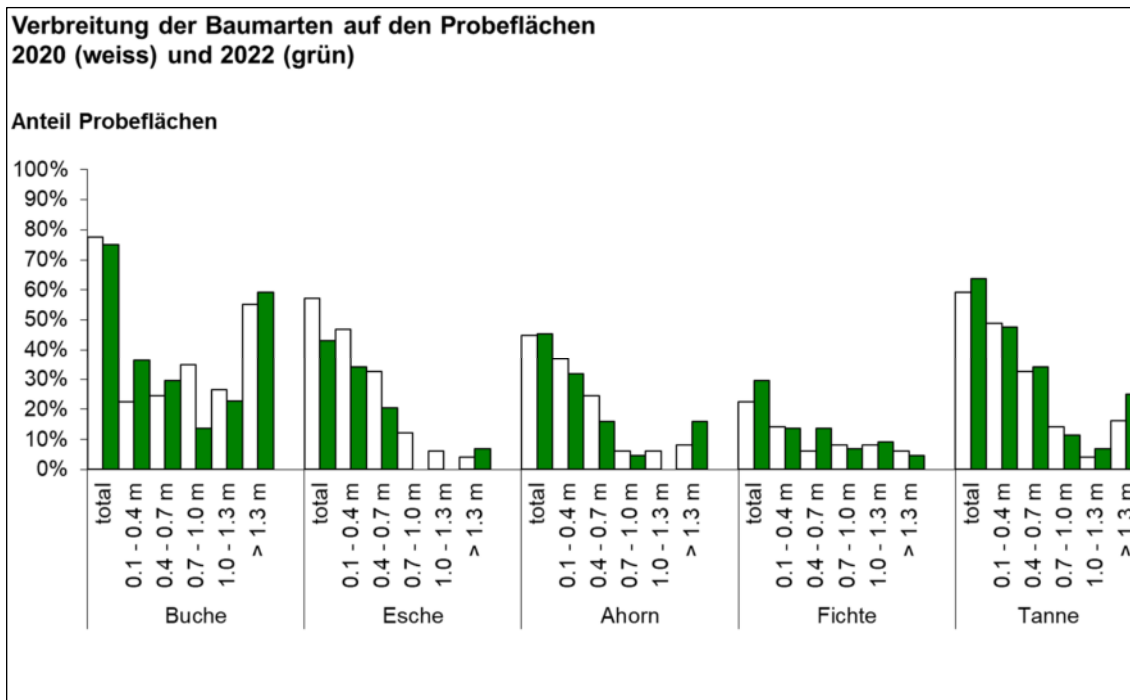


Abb. 8-2: Verbreitung auf den Probeflächen 2021 und 2022.

## Verjüngungskontrolle Statistik

DatumAufnahme: 2022

Kanton:

Zug, alle Indikatorflächen

Baumart und Höhenklasse	Anzahl Stichproben	Pflanzen			Verbissintensität		
		Total (Stz)	Dichte (Stz/ha)	95%-V'int. (+/-)	Verbissen (Stz)	Intensität (%)	95%-V'int. (+/-)
Buche	121	997	3'495	856	72	7%	5%
Esche	53	534	1'871	870	166	31%	19%
Ahorn	50	413	1'448	915	164	40%	21%
Vobe	29	76	266	123	41	54%	20%
Ü. Lbb.	22	67	235	125	14	21%	18%
Fichte	100	1'128	3'956	1'807	4	0%	0%
Tanne	144	1'542	5'405	1'662	348	23%	4%
Ü. Ndb.	18	63	221	190	15	23%	19%
<b>Gesamt</b>	<b>194</b>	<b>4'820</b>	<b>16'896</b>	<b>3'405</b>	<b>824</b>	<b>17%</b>	<b>5%</b>
Inkl. leere	227						
Buche 1	45	292	1'024	546	13	4%	8%
Buche 2	51	173	608	287	46	26%	20%
Buche 3	30	64	226	100	9	14%	13%
Buche 4	30	78	272	121	4	6%	6%
Buche 5	73	389	1'365	444	0	0%	0%
Esche 1	39	360	1'262	679	126	35%	23%
Esche 2	31	154	540	356	34	22%	18%
Esche 3	4	7	23	39	4	55%	80%
Esche 4	3	5	17	32	3	58%	64%
Esche 5	3	8	28	62	0	0%	0%
Ahorn 1	39	285	998	624	105	37%	18%
Ahorn 2	14	83	291	259	52	63%	31%
Ahorn 3	3	10	35	84	4	36%	40%
Ahorn 4	1	4	13	162	4	100%	0%
Ahorn 5	9	31	110	115	0	0%	0%
Vobe 1	18	52	181	102	26	50%	24%
Vobe 2	13	21	74	47	13	60%	27%
Vobe 3	2	2	7	21	1	50%	100%
Vobe 4	0	0			0		
Vobe 5	1	1	4	45	1	100%	0%
Ü. Lbb. 1	11	20	69	55	8	41%	39%
Ü. Lbb. 2	6	18	64	76	4	22%	34%
Ü. Lbb. 3	4	8	28	46	1	13%	32%
Ü. Lbb. 4	3	6	21	42	1	17%	55%
Ü. Lbb. 5	9	15	53	49	0	0%	0%
Fichte 1	78	644	2'258	863	1	0%	0%
Fichte 2	54	244	854	596	3	1%	2%
Fichte 3	23	165	579	761	0	0%	0%
Fichte 4	21	38	133	70	0	0%	0%
Fichte 5	19	37	131	85	0	0%	0%
Tanne 1	123	1'081	3'790	1'353	209	19%	5%
Tanne 2	54	281	984	558	125	45%	12%
Tanne 3	28	69	244	113	13	19%	12%
Tanne 4	15	26	90	52	1	4%	8%
Tanne 5	28	85	298	154	0	0%	0%
Ü. Ndb. 1	12	40	140	134	6	15%	17%
Ü. Ndb. 2	6	19	66	87	5	28%	26%
Ü. Ndb. 3	1	3	11	141	3	100%	0%
Ü. Ndb. 4	1	1	4	45	0	0%	0%
Ü. Ndb. 5	0	0			0		
1 = 0.1-0.4	171	2'774	9'723	2'253	494	18%	6%
2 = 0.4-0.7	130	993	3'482	1'171	282	28%	9%
3 = 0.7-1.0	70	329	1'153	756	35	11%	9%
4 = 1.0-1.3	64	157	549	150	13	8%	6%
5 = > 1.3	96	567	1'989	562	1	0%	0%

## Verjüngungskontrolle Übersicht

Datum/Aufnahme: 2022

Kanton: Zug, alle Indikatorflächen

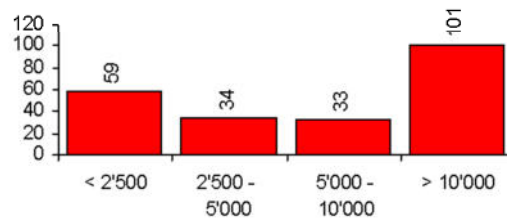
### Pflanzendichte

(Anzahl Pflanzen pro ha)

Klassen (Stz/ha)	Anzahl Stichproben	Flächenanteil (%)
< 2'500	59	26.0%
2'500 - 5'000	34	15.0%
5'000 - 10'000	33	14.5%
> 10'000	101	44.5%

### Grafik Pflanzendichte

(Anzahl Proben)



### Baumartenanteile

(Anzahl Pflanzen pro ha und Anteile pro Grössenklasse in %)

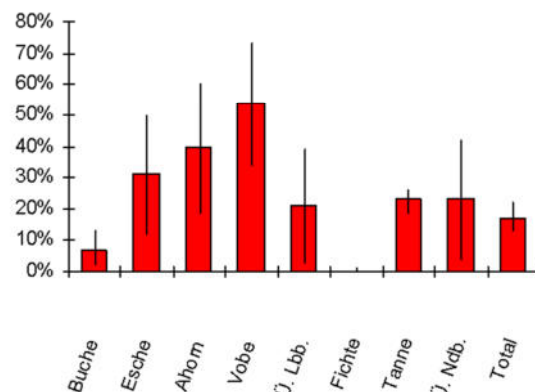
Baumart	Total		0.1-0.4		0.4-0.7		0.7-1.0		1.0-1.3		> 1.3	
Buche	3'495	21%	1'024	11%	608	17%	226	20%	272	50%	1'365	69%
Esche	1'871	11%	1'262	13%	540	16%	23	2%	17	3%	28	1%
Ahorn	1'448	9%	998	10%	291	8%	35	3%	13	2%	110	6%
Vobe	266	2%	181	2%	74	2%	7	1%	0	0%	4	0%
Ü. Lbb.	235	1%	69	1%	64	2%	28	2%	21	4%	53	3%
Fichte	3'956	23%	2'258	23%	854	25%	579	50%	133	24%	131	7%
Tanne	5'405	32%	3'790	39%	984	28%	244	21%	90	16%	298	15%
Ü. Ndb.	221	1%	140	1%	66	2%	11	1%	4	1%	0	0%
Total	16'896	100%	9'723	100%	3'482	100%	1'153	100%	549	100%	1'989	100%

### Verbissintensität

(Anteilschätzung in %)

Baumart	Total	0.1-0.4	0.4-0.7	0.7-1.0	1.0-1.3	> 1.3
Buche	7%	4%	26%	14%	6%	0%
Esche	31%	35%	22%	55%	58%	0%
Ahorn	40%	37%	63%	36%	100%	0%
Vobe	54%	50%	60%	50%		100%
Ü. Lbb.	21%	41%	22%	13%	17%	0%
Fichte	0%	0%	1%	0%	0%	0%
Tanne	23%	19%	45%	19%	4%	0%
Ü. Ndb.	23%	15%	28%	100%	0%	
Total	17%	18%	28%	11%	8%	0%

### Grafik Verbissintensität



## Verjüngungskontrolle Statistik - Entwicklung

DatumAufnahme:

2022

Vergleichsjahr:

2021

Kanton:

Zug, alle Indikatorflächen

Baumart und Höhenklasse	Jahr 2022			Jahr 2021			Entwicklung zwischen den beiden Jahren			
	Anzahl Stichpr.	Dichte (Stz/ha)	Verbiss (%)	Anzahl Stichpr.	Dichte (Stz/ha)	Verbiss (%)	Pflanzendichte (Stz/ha)		Verbissintensität (%)	
							Entwicklung	95%-V'int. (+/-)	Entwicklung	95%-V'int. (+/-)
Buche	121	3'495	7%	117	2'738	5%	+757	557	3%	5%
Esche	53	1'871	31%	64	2'441	21%	-570	408	10%	8%
Ahorn	50	1'448	40%	55	1'501	28%	-53	285	12%	13%
Vobe	29	266	54%	25	191	42%	+75	98	11%	19%
Ü. Lbb.	22	235	21%	23	234	21%	+1	80	0%	17%
Fichte	100	3'956	0%	102	3'327	2%	+629	584	-2%	2%
Tanne	144	5'405	23%	139	4'600	20%	+805	881	3%	4%
Ü. Ndb.	18	221	23%	17	173	36%	+48	81	-13%	27%
<b>Gesamt</b>	<b>194</b>	<b>16'896</b>	<b>17%</b>	<b>189</b>	<b>15'205</b>	<b>15%</b>	<b>+1'691</b>	<b>1'750</b>	<b>2%</b>	<b>2%</b>
Inkl. leere	227			227						
Buche 1	45	1'024	4%	41	473	4%	+551	465	1%	9%
Buche 2	51	608	26%	54	462	16%	+146	253	11%	21%
Buche 3	30	226	14%	33	234	14%	-8	91	0%	16%
Buche 4	30	272	6%	31	275	1%	-3	86	4%	7%
Buche 5	73	1'365	0%	68	1'293	0%	+72	199	0%	0%
Esche 1	39	1'262	35%	52	1'661	19%	-399	403	16%	11%
Esche 2	31	540	22%	38	701	26%	-161	184	-4%	14%
Esche 3	4	23	55%	4	34	43%	-11	54	12%	92%
Esche 4	3	17	58%	2	18	0%	-1	74	58%	87%
Esche 5	3	28	0%	3	27	0%	+1	38	0%	0%
Ahorn 1	39	998	37%	44	1'029	23%	-31	273	14%	14%
Ahorn 2	14	291	63%	19	363	46%	-72	110	16%	19%
Ahorn 3	3			0						
Ahorn 4	1	13	100%	4	26	0%	-13	56	100%	0%
Ahorn 5	9	110	0%	6	84	17%	+26	43	-17%	23%
Vobe 1	18	181	50%	18	144	41%	+37	89	9%	21%
Vobe 2	13	74	60%	7	40	43%	+34	48	17%	48%
Vobe 3	2	7	50%	1	4	100%	+3	45	-50%	450%
Vobe 4	0			0						
Vobe 5	1	4	100%	1	4	0%	+	0	100%	0%
Ü. Lbb. 1	11	69	41%	9	48	39%	+21	30	2%	43%
Ü. Lbb. 2	6	64	22%	10	63	37%	+1	65	-15%	38%
Ü. Lbb. 3	4	28	13%	6	27	26%	+1	44	-14%	37%
Ü. Lbb. 4	3	21	17%	2	11	0%	+10	41	17%	74%
Ü. Lbb. 5	9	53	0%	10	85	0%	-32	49	0%	0%
Fichte 1	78	2'258	0%	84	1'841	4%	+417	640	-3%	4%
Fichte 2	54	854	1%	49	792	2%	+62	158	-1%	2%
Fichte 3	23	579	0%	25	495	0%	+84	137	0%	0%
Fichte 4	21	133	0%	18	101	0%	+32	53	0%	0%
Fichte 5	19	131	0%	16	98	0%	+33	44	0%	0%
Tanne 1	123	3'790	19%	117	3'239	16%	+551	722	3%	5%
Tanne 2	54	984	45%	51	766	38%	+218	312	7%	13%
Tanne 3	28	244	19%	27	224	33%	+20	95	-14%	15%
Tanne 4	15	90	4%	20	115	12%	-25	55	-8%	12%
Tanne 5	28	298	0%	21	256	4%	+42	81	-4%	6%
Ü. Ndb. 1	12	140	15%	11	113	29%	+27	93	-14%	40%
Ü. Ndb. 2	6	66	28%	4	45	53%	+21	33	-25%	47%
Ü. Ndb. 3	1	11	100%	2	7	0%	+4	52	100%	0%
Ü. Ndb. 4	1	4	0%	2	8	56%	-4	19	-56%	150%
Ü. Ndb. 5	0			0						
1 = 0.1-0.4	171	9'723	18%	169	8'548	15%	+1'175	1'534	3%	3%
2 = 0.4-0.7	130	3'482	28%	133	3'232	24%	+250	515	4%	6%
3 = 0.7-1.0	70	1'153	11%	76	1'025	13%	+128	225	-2%	7%
4 = 1.0-1.3	64	549	8%	65	553	4%	-4	136	4%	7%
5 = > 1.3	96	1'989	0%	83	1'847	1%	+142	245	-1%	2%

## Verjüngungskontrolle Übersicht

Datum Aufnahme: 2022  
Kanton: Zug, alle Indikatorflächen

Vergleichsjahr: 2021

### Differenz zwischen 2022 und 2021

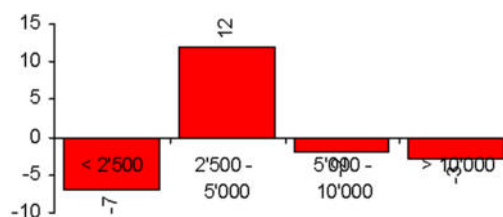
#### Pflanzendichte

(Anzahl Pflanzen pro ha)

Klassen (Stz/ha)	Anzahl Stichproben	Flächenanteil (%)
< 2'500	-7	-3.1%
2'500 - 5'000	12	5.3%
5'000 - 10'000	-2	-0.9%
> 10'000	-3	-1.3%

#### Grafik Pflanzendichte

(Anzahl Proben)



#### Baumartenanteile

(Anzahl Pflanzen pro ha und Anteile pro Grössenklasse in %)

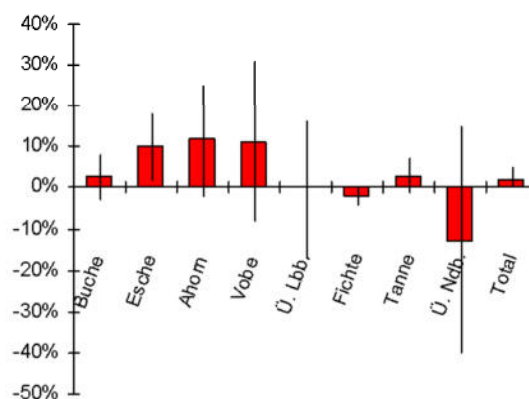
Baumart	Total		0.1-0.4		0.4-0.7		0.7-1.0		1.0-1.3		> 1.3	
Buche	757	45%	551	47%	146	58%	-8	-6%	-3	75%	72	51%
Esche	-570	-34%	-399	-34%	-161	-64%	-11	-9%	-1	25%	1	1%
Ahorn	-53	-3%	-31	-3%	-72	-29%	35	27%	-13	325%	26	18%
Vobe	75	4%	37	3%	34	14%	3	2%	0	0%	0	0%
Ü. Lbb.	1	0%	21	2%	1	0%	1	1%	10	-250%	-32	-23%
Fichte	629	37%	417	35%	62	25%	84	66%	32	-800%	33	23%
Tanne	805	48%	551	47%	218	87%	20	16%	-25	625%	42	30%
Ü. Ndb.	48	3%	27	2%	21	8%	4	3%	-4	100%	0	0%
Total	1'691	100%	1'175	100%	250	100%	128	100%	-4	100%	142	100%

#### Verbissintensität

(Anteilschätzung in %)

Baumart	Total	0.1-0.4	0.4-0.7	0.7-1.0	1.0-1.3	> 1.3
Buche	3%	1%	11%	0%	4%	0%
Esche	10%	16%	-4%	12%	58%	0%
Ahorn	12%	14%	16%	36%	100%	-17%
Vobe	11%	9%	17%	-50%		100%
Ü. Lbb.	0%	2%	-15%	-14%	17%	0%
Fichte	-2%	-3%	-1%	0%	0%	0%
Tanne	3%	3%	7%	-14%	-8%	-4%
Ü. Ndb.	-13%	-14%	-25%	100%	-56%	
Total	2%	3%	4%	-2%	4%	-1%

#### Grafik Verbissintensität



## Verjüngungskontrolle Statistik

Datum Aufnahme: 2022

Kanton:

Zug

Gemeinde: Unterägeri

Indikatorfläche:

ZG1 Hürital

Baumart und Höhenklasse	Anzahl Stichproben	Pflanzen			Verbissintensität		
		Total (Stz)	Dichte (Stz/ha)	95%-V'int. (+/-)	Verbissen (Stz)	Intensität (%)	95%-V'int. (+/-)
Buche	21	135	2'834	1'741	21	16%	30%
Esche	11	173	3'614	3'429	4	2%	3%
Ahorn	7	39	814	1'237	3	8%	18%
Vobe	6	14	288	318	0	0%	0%
Ü. Lbb.	7	24	500	539	1	4%	10%
Fichte	18	115	2'416	1'168	0	0%	0%
Tanne	20	242	5'058	2'769	64	27%	11%
Ü. Ndb.	0	0			0		
<b>Gesamt</b>	<b>28</b>	<b>741</b>	<b>15'524</b>	<b>5'923</b>	<b>93</b>	<b>13%</b>	<b>6%</b>
Inkl. leere	38						
Buche 1	11	41	855	617	0	0%	0%
Buche 2	12	51	1'076	1'059	21	42%	58%
Buche 3	4	11	237	443	0	0%	0%
Buche 4	5	10	211	242	0	0%	0%
Buche 5	6	22	455	516	0	0%	0%
Esche 1	11	110	2'312	1'984	3	2%	4%
Esche 2	7	61	1'281	2'033	1	2%	5%
Esche 3	0	0			0		
Esche 4	1	1	21	266	0	0%	0%
Esche 5	0	0			0		
Ahorn 1	5	35	730	1'341	1	3%	9%
Ahorn 2	2	4	84	251	2	50%	100%
Ahorn 3	0	0			0		
Ahorn 4	0	0			0		
Ahorn 5	0	0			0		
Vobe 1	4	10	216	341	0	0%	0%
Vobe 2	2	3	71	224	0	0%	0%
Vobe 3	0	0			0		
Vobe 4	0	0			0		
Vobe 5	0	0			0		
Ü. Lbb. 1	6	12	242	299	1	9%	23%
Ü. Lbb. 2	2	10	216	677	0	0%	0%
Ü. Lbb. 3	2	2	42	126	0	0%	0%
Ü. Lbb. 4	0	0			0		
Ü. Lbb. 5	0	0			0		
Fichte 1	17	95	1'993	1'081	0	0%	0%
Fichte 2	10	16	340	239	0	0%	0%
Fichte 3	0	0			0		
Fichte 4	2	2	42	126	0	0%	0%
Fichte 5	2	2	42	126	0	0%	0%
Tanne 1	20	204	4'263	2'166	47	23%	13%
Tanne 2	5	26	551	808	16	60%	20%
Tanne 3	2	6	122	386	2	33%	69%
Tanne 4	2	6	122	386	0	0%	0%
Tanne 5	0	0			0		
Ü. Ndb. 1	0	0			0		
Ü. Ndb. 2	0	0			0		
Ü. Ndb. 3	0	0			0		
Ü. Ndb. 4	0	0			0		
Ü. Ndb. 5	0	0			0		
1 = 0.1-0.4	28	507	10'611	4'048	51	10%	6%
2 = 0.4-0.7	18	173	3'619	2'869	40	23%	14%
3 = 0.7-1.0	6	19	401	487	2	10%	20%
4 = 1.0-1.3	9	19	396	298	0	0%	0%
5 = > 1.3	8	24	496	486	0	0%	0%

## Verjüngungskontrolle Übersicht

Datum Aufnahme: 2022  
Gemeinde: Unterägeri

Kanton: Zug  
Indikatorfläche: ZG1 Hürital

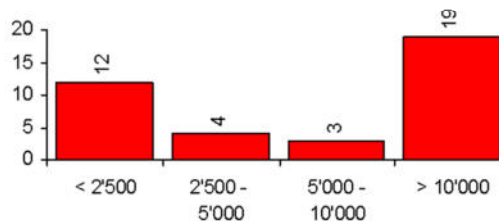
### Pflanzendichte

(Anzahl Pflanzen pro ha)

Klassen (Stz/ha)	Anzahl Stichproben	Flächenanteil (%)
< 2'500	12	31.6%
2'500 - 5'000	4	10.5%
5'000 - 10'000	3	7.9%
> 10'000	19	50.0%

### Grafik Pflanzendichte

(Anzahl Proben)



### Baumartenanteile

(Anzahl Pflanzen pro ha und Anteile pro Grösseklasse in %)

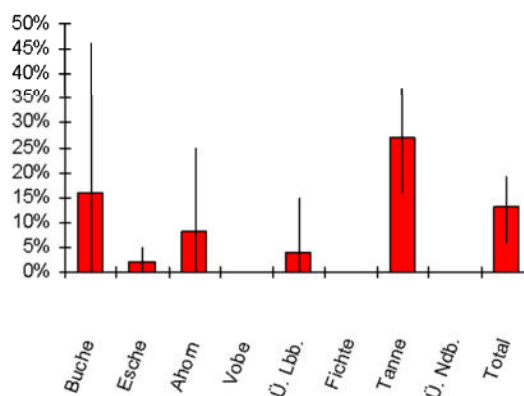
Baumart	Total		0.1-0.4		0.4-0.7		0.7-1.0		1.0-1.3		> 1.3	
Buche	2'834	18%	855	8%	1'076	30%	237	59%	211	53%	455	92%
Esche	3'614	23%	2'312	22%	1'281	35%	0	0%	21	5%	0	0%
Ahorn	814	5%	730	7%	84	2%	0	0%	0	0%	0	0%
Vobe	288	2%	216	2%	71	2%	0	0%	0	0%	0	0%
Ü. Lbb.	500	3%	242	2%	216	6%	42	10%	0	0%	0	0%
Fichte	2'416	16%	1'993	19%	340	9%	0	0%	42	11%	42	8%
Tanne	5'058	33%	4'263	40%	551	15%	122	30%	122	31%	0	0%
Ü. Ndb.	0	0%	0	0%	0	0%	0	0%	0	0%	0	0%
Total	15'524	100%	10'611	100%	3'619	100%	401	100%	396	100%	496	100%

### Verbissintensität

(Anteilschätzung in %)

Baumart	Total	0.1-0.4	0.4-0.7	0.7-1.0	1.0-1.3	> 1.3
Buche	16%	0%	42%	0%	0%	0%
Esche	2%	2%	2%		0%	
Ahorn	8%	3%	50%			
Vobe	0%	0%	0%			
Ü. Lbb.	4%	9%	0%	0%		
Fichte	0%	0%	0%		0%	0%
Tanne	27%	23%	60%	33%	0%	
Ü. Ndb.						
Total	13%	10%	23%	10%	0%	0%

### Grafik Verbissintensität





## Verjüngungskontrolle Statistik - Entwicklung

Datum Aufnahme: 2022

Vergleichsjahr: 2021

Kanton: Zug

Gemeinde:

Unterägeri

Indikatorfläche: ZG1 Hürital

Baumart und Höhenklasse	Jahr 2022			Jahr 2021			Entwicklung zwischen den beiden Jahren			
	Anzahl Stichpr.	Dichte (Stz/ha)	Verbiss (%)	Anzahl Stichpr.	Dichte (Stz/ha)	Verbiss (%)	Pflanzendichte (Stz/ha)		Verbissintensität (%)	
							Entwicklung	95%-V'int. (+/-)	Entwicklung	95%-V'int. (+/-)
Buche	21	2'834	16%	19	2'061	5%	+773	982	11%	30%
Esche	11	3'614	2%	11	4'474	4%	-860	1'370	-2%	4%
Ahorn	7	814	8%	9	919	5%	-105	122	3%	16%
Vobe	6	288	0%	8	283	15%	+5	187	-15%	22%
Ü. Lbb.	7	500	4%	5	313	16%	+187	280	-11%	36%
Fichte	18	2'416	0%	17	2'710	5%	-294	395	-5%	6%
Tanne	20	5'058	27%	21	5'756	26%	-698	2'283	0%	8%
Ü. Ndb.	0			0						
<b>Gesamt</b>	<b>28</b>	<b>15'524</b>	<b>13%</b>	<b>28</b>	<b>16'516</b>	<b>13%</b>	<b>-992</b>	<b>2'399</b>	<b>0%</b>	<b>6%</b>
Inkl. leere	38			38						
Buche 1	11	855	0%	12	873	7%	-18	279	-7%	8%
Buche 2	12	1'076	42%	11	527	4%	+549	1'001	38%	58%
Buche 3	4	237	0%	3	121	17%	+116	283	-17%	59%
Buche 4	5	211	0%	3	105	0%	+106	198	0%	0%
Buche 5	6	455	0%	6	434	0%	+21	299	0%	0%
Esche 1	11	2'312	2%	11	2'902	3%	-590	1'335	-1%	6%
Esche 2	7	1'281	2%	7	1'499	7%	-218	512	-5%	7%
Esche 3	0			1						
Esche 4	1	21	0%	1	21	0%	+	0	0%	0%
Esche 5	0			0						
Ahorn 1	5	730	3%	7	836	3%	-106	146	0%	9%
Ahorn 2	2	84	50%	3	84	25%	+	95	25%	148%
Ahorn 3	0			0						
Ahorn 4	0			0						
Ahorn 5	0			0						
Vobe 1	4	216	0%	6	188	22%	+28	178	-22%	33%
Vobe 2	2	71	0%	2	94	0%	-23	207	0%	0%
Vobe 3	0			0						
Vobe 4	0			0						
Vobe 5	0			0						
Ü. Lbb. 1	6	242	9%	3	139	35%	+103	177	-26%	65%
Ü. Lbb. 2	2	216	0%	2	76	0%	+140	498	0%	0%
Ü. Lbb. 3	2	42	0%	3	97	0%	-55	174	0%	0%
Ü. Lbb. 4	0			0						
Ü. Lbb. 5	0			0						
Fichte 1	17	1'993	0%	16	2'331	5%	-338	444	-5%	6%
Fichte 2	10	340	0%	8	295	7%	+45	217	-7%	17%
Fichte 3	0			1						
Fichte 4	2	42	0%	1	21	0%	+21	266	0%	0%
Fichte 5	2	42	0%	2	42	0%	+	129	0%	0%
Tanne 1	20	4'263	23%	21	4'688	18%	-425	1'511	5%	10%
Tanne 2	5	551	60%	4	874	64%	-323	1'177	-5%	22%
Tanne 3	2	122	33%	2	97	100%	+25	92	-67%	69%
Tanne 4	2	122	0%	2	97	22%	+25	92	-22%	104%
Tanne 5	0			0						
Ü. Ndb. 1	0			0						
Ü. Ndb. 2	0			0						
Ü. Ndb. 3	0			0						
Ü. Ndb. 4	0			0						
Ü. Ndb. 5	0			0						
1 = 0.1-0.4	28	10'611	10%	28	11'958	10%	-1'347	2'038	0%	4%
2 = 0.4-0.7	18	3'619	23%	19	3'450	21%	+169	1'141	2%	24%
3 = 0.7-1.0	6	401	10%	9	389	30%	+12	281	-20%	26%
4 = 1.0-1.3	9	396	0%	7	244	9%	+152	174	-9%	21%
5 = > 1.3	8	496	0%	7	476	0%	+20	314	0%	0%



## Verjüngungskontrolle Übersicht

Datum Aufnahme: 2022  
Kanton: Zug  
Indikatorfläche: ZG1 Hürital

Vergleichsjahr: 2021  
Gemeinde: Unterägeri

## Differenz zwischen 2022 und 2021

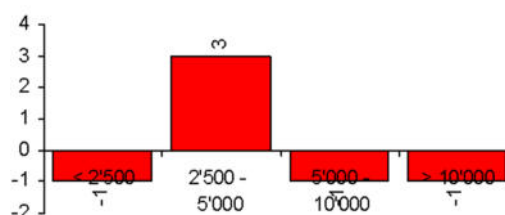
### Pflanzendichte

(Anzahl Pflanzen pro ha)

Klassen (Stz/ha)	Anzahl Stichproben	Flächenanteil (%)
< 2'500	-1	-2.6%
2'500 - 5'000	3	7.9%
5'000 - 10'000	-1	-2.6%
> 10'000	-1	-2.6%

### Grafik Pflanzendichte

(Anzahl Proben)



### Baumartenanteile

(Anzahl Pflanzen pro ha und Anteile pro Grössenklasse in %)

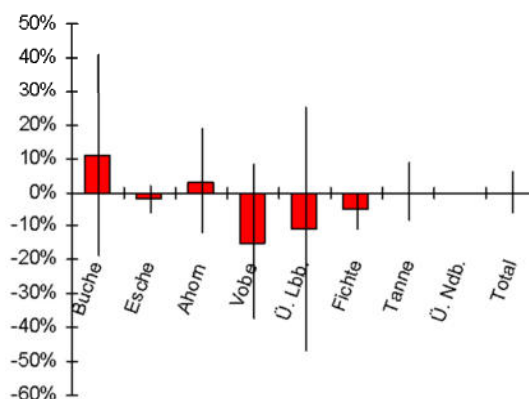
Baumart	Total		0.1-0.4		0.4-0.7		0.7-1.0		1.0-1.3		> 1.3	
Buche	773	-78%	-18	1%	549	325%	116	967%	106	70%	21	105%
Esche	-860	87%	-590	44%	-218	-129%	-52	-433%	0	0%	0	0%
Ahorn	-105	11%	-106	8%	0	0%	0	0%	0	0%	0	0%
Vobe	5	-1%	28	-2%	-23	-14%	0	0%	0	0%	0	0%
Ü. Lbb.	187	-19%	103	-8%	140	83%	-55	-458%	0	0%	0	0%
Fichte	-294	30%	-338	25%	45	27%	-21	-175%	21	14%	0	0%
Tanne	-698	70%	-425	32%	-323	-191%	25	208%	25	16%	0	0%
Ü. Ndb.	0	0%	0	0%	0	0%	0	0%	0	0%	0	0%
Total	-992	100%	-1'347	100%	169	100%	12	100%	152	100%	20	100%

### Verbissintensität

(Antellschätzung in %)

Baumart	Total	0.1-0.4	0.4-0.7	0.7-1.0	1.0-1.3	> 1.3
Buche	11%	-7%	38%	-17%	0%	0%
Esche	-2%	-1%	-5%		0%	
Ahorn	3%	0%	25%			
Vobe	-15%	-22%	0%			
Ü. Lbb.	-11%	-26%	0%	0%		
Fichte	-5%	-5%	-7%		0%	0%
Tanne	0%	5%	-5%	-67%	-22%	
Ü. Ndb.						
Total	0%	0%	2%	-20%	-9%	0%

### Grafik Verbissintensität



## Verjüngungskontrolle Statistik

Datum Aufnahme: 2022

Kanton:

Zug

Gemeinde: Oberägeri

Indikatorfläche:

ZG2 Muetegg

Baumart und Höhenklasse	Anzahl Stichproben	Pflanzen			Verbissintensität		
		Total (Stz)	Dichte (Stz/ha)	95%-V'int. (+/-)	Verbissen (Stz)	Intensität (%)	95%-V'int. (+/-)
Buche	14	104	1'722	1'610	29	28%	17%
Esche	2	6	99	316	1	17%	34%
Ahorn	4	8	133	241	3	38%	29%
Vobe	7	17	277	288	10	61%	29%
Ü. Lbb.	2	5	83	292	4	80%	25%
Fichte	25	303	5'020	3'364	0	0%	0%
Tanne	31	605	10'033	6'981	114	19%	6%
Ü. Ndb.	6	40	659	951	6	15%	18%
<b>Gesamt</b>	<b>38</b>	<b>1'087</b>	<b>18'027</b>	<b>10'568</b>	<b>168</b>	<b>15%</b>	<b>6%</b>
Inkl. leere	48						
Buche 1	6	46	759	1'147	12	26%	31%
Buche 2	9	39	644	945	13	34%	15%
Buche 3	3	7	121	236	3	45%	100%
Buche 4	3	7	116	272	1	14%	52%
Buche 5	3	5	83	155	0	0%	0%
Esche 1	1	4	66	843	1	25%	0%
Esche 2	1	1	17	211	0	0%	0%
Esche 3	1	1	17	211	0	0%	0%
Esche 4	0	0			0		
Esche 5	0	0			0		
Ahorn 1	4	8	133	241	3	38%	29%
Ahorn 2	0	0			0		
Ahorn 3	0	0			0		
Ahorn 4	0	0			0		
Ahorn 5	0	0			0		
Vobe 1	5	15	244	310	8	56%	31%
Vobe 2	2	2	33	100	2	100%	0%
Vobe 3	0	0			0		
Vobe 4	0	0			0		
Vobe 5	0	0			0		
Ü. Lbb. 1	2	3	50	158	3	100%	0%
Ü. Lbb. 2	0	0			0		
Ü. Lbb. 3	1	2	33	421	1	50%	0%
Ü. Lbb. 4	0	0			0		
Ü. Lbb. 5	0	0			0		
Fichte 1	19	214	3'548	2'987	0	0%	0%
Fichte 2	14	53	879	624	0	0%	0%
Fichte 3	6	15	245	248	0	0%	0%
Fichte 4	6	12	199	236	0	0%	0%
Fichte 5	5	9	149	179	0	0%	0%
Tanne 1	25	486	8'064	5'838	85	17%	9%
Tanne 2	10	85	1'411	2'462	29	34%	8%
Tanne 3	4	11	188	389	0	0%	0%
Tanne 4	2	4	66	199	0	0%	0%
Tanne 5	6	18	304	382	0	0%	0%
Ü. Ndb. 1	6	32	534	686	5	16%	22%
Ü. Ndb. 2	1	8	125	1'590	1	14%	0%
Ü. Ndb. 3	0	0			0		
Ü. Ndb. 4	0	0			0		
Ü. Ndb. 5	0	0			0		
1 = 0.1-0.4	34	808	13'398	8'027	117	14%	9%
2 = 0.4-0.7	25	188	3'109	3'431	45	24%	12%
3 = 0.7-1.0	11	36	603	441	4	12%	18%
4 = 1.0-1.3	10	23	381	334	1	4%	10%
5 = > 1.3	10	32	536	445	0	0%	0%

## Verjüngungskontrolle Übersicht

Datum Aufnahme: 2022  
Gemeinde: Oberägeri

Kanton: Zug  
Indikatorfläche: ZG2 Muetegg

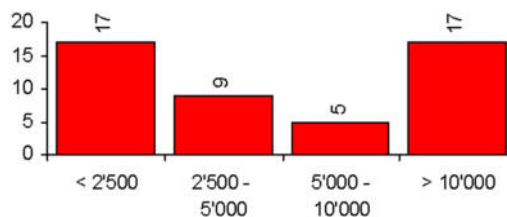
### Pflanzendichte

(Anzahl Pflanzen pro ha)

Klassen (Stz/ha)	Anzahl Stichproben	Flächenanteil (%)
< 2'500	17	35.4%
2'500 - 5'000	9	18.8%
5'000 - 10'000	5	10.4%
> 10'000	17	35.4%

### Grafik Pflanzendichte

(Anzahl Proben)



### Baumartenanteile

(Anzahl Pflanzen pro ha und Anteile pro Grössenklasse in %)

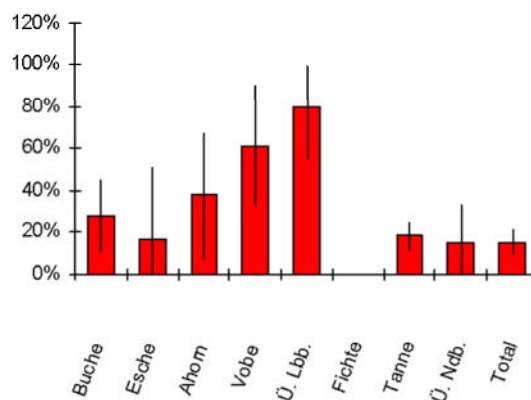
Baumart	Total		0.1-0.4		0.4-0.7		0.7-1.0		1.0-1.3		> 1.3	
Buche	1'722	10%	759	6%	644	21%	121	20%	116	30%	83	15%
Esche	99	1%	66	0%	17	1%	17	3%	0	0%	0	0%
Ahorn	133	1%	133	1%	0	0%	0	0%	0	0%	0	0%
Vobe	277	2%	244	2%	33	1%	0	0%	0	0%	0	0%
Ü. Lbb.	83	0%	50	0%	0	0%	33	5%	0	0%	0	0%
Fichte	5'020	28%	3'548	26%	879	28%	245	41%	199	52%	149	28%
Tanne	10'033	56%	8'064	60%	1'411	45%	188	31%	66	17%	304	57%
Ü. Ndb.	659	4%	534	4%	125	4%	0	0%	0	0%	0	0%
Total	18'027	100%	13'398	100%	3'109	100%	603	100%	381	100%	536	100%

### Verbissintensität

(Anteilschätzung in %)

Baumart	Total	0.1-0.4	0.4-0.7	0.7-1.0	1.0-1.3	> 1.3
Buche	28%	26%	34%	45%	14%	0%
Esche	17%	25%	0%	0%		
Ahorn	38%	38%				
Vobe	61%	56%	100%			
Ü. Lbb.	80%	100%		50%		
Fichte	0%	0%	0%	0%	0%	0%
Tanne	19%	17%	34%	0%	0%	0%
Ü. Ndb.	15%	16%	14%			
Total	15%	14%	24%	12%	4%	0%

### Grafik Verbissintensität



## Verjüngungskontrolle Statistik - Entwicklung

Datum Aufnahme: 2022

Vergleichsjahr: 2021

Kanton: Zug

Gemeinde:

Oberägeri

Indikatorfläche: ZG2 Muetegg

Baumart und Höhenklasse	Jahr 2022			Jahr 2021			Entwicklung zwischen den beiden Jahren			
	Anzahl Stichpr.	Dichte (Stz/ha)	Verbiss (%)	Anzahl Stichpr.	Dichte (Stz/ha)	Verbiss (%)	Pflanzendichte (Stz/ha)		Verbissintensität (%)	
							Entwicklung	95%-V'int. (+/-)	Entwicklung	95%-V'int. (+/-)
Buche	14	1'722	28%	13	890	24%	+832	1'209	5%	30%
Esche	2	99	17%	3	99	33%	+	75	-17%	44%
Ahorn	4	133	38%	1	50	33%	+83	542	4%	133%
Vobe	7	277	61%	3	166	20%	+111	431	41%	62%
Ü. Lbb.	2	83	80%	2	66	50%	+17	71	30%	101%
Fichte	25	5'020	0%	25	2'823	2%	+2'197	2'410	-2%	4%
Tanne	31	10'033	19%	27	6'291	24%	+3'742	3'511	-5%	7%
Ü. Ndb.	6	659	15%	5	416	17%	+243	424	-2%	25%
<b>Gesamt</b>	<b>38</b>	<b>18'027</b>	<b>15%</b>	<b>35</b>	<b>10'801</b>	<b>18%</b>	<b>+7'226</b>	<b>6'421</b>	<b>-3%</b>	<b>4%</b>
Inkl. leere	48			48						
Buche 1	6	759	26%	2	130	0%	+629	1'597	26%	54%
Buche 2	9	644	34%	8	373	34%	+271	834	0%	48%
Buche 3	3	121	45%	6	239	28%	-118	157	17%	97%
Buche 4	3	116	14%	2	64	26%	+52	367	-12%	162%
Buche 5	3	83	0%	3	83	0%	+	131	0%	0%
Esche 1	1	66	25%	2	66	25%	+	102	0%	38%
Esche 2	1			0						
Esche 3	1	17	0%	1	33	50%	-16	211	-50%	0%
Esche 4	0			0						
Esche 5	0			0						
Ahorn 1	4	133	38%	1	50	33%	+83	542	4%	133%
Ahorn 2	0			0						
Ahorn 3	0			0						
Ahorn 4	0			0						
Ahorn 5	0			0						
Vobe 1	5	244	56%	3	166	20%	+78	426	36%	64%
Vobe 2	2			0						
Vobe 3	0			0						
Vobe 4	0			0						
Vobe 5	0			0						
Ü. Lbb. 1	2	50	100%	2	33	50%	+17	71	50%	154%
Ü. Lbb. 2	0			1						
Ü. Lbb. 3	1	33	50%	1	17	100%	+16	211	-50%	0%
Ü. Lbb. 4	0			0						
Ü. Lbb. 5	0			0						
Fichte 1	19	3'548	0%	19	1'388	4%	+2'160	2'553	-4%	7%
Fichte 2	14	879	0%	13	781	2%	+98	411	-2%	5%
Fichte 3	6	245	0%	10	439	0%	-194	219	0%	0%
Fichte 4	6	199	0%	5	133	0%	+66	226	0%	0%
Fichte 5	5	149	0%	4	83	0%	+66	207	0%	0%
Tanne 1	25	8'064	17%	20	4'801	24%	+3'263	2'788	-6%	8%
Tanne 2	10	1'411	34%	11	839	35%	+572	1'192	-1%	25%
Tanne 3	4	188	0%	7	322	21%	-134	193	-21%	16%
Tanne 4	2	66	0%	5	180	0%	-114	178	0%	0%
Tanne 5	6	304	0%	3	149	0%	+155	496	0%	0%
Ü. Ndb. 1	6	534	16%	3	295	11%	+239	520	4%	32%
Ü. Ndb. 2	1	125	14%	1	83	20%	+42	537	-6%	0%
Ü. Ndb. 3	0			1						
Ü. Ndb. 4	0			1						
Ü. Ndb. 5	0			0						
1 = 0.1-0.4	34	13'398	14%	31	6'929	19%	+6'469	5'221	-4%	6%
2 = 0.4-0.7	25	3'109	24%	20	2'092	22%	+1'017	1'673	2%	8%
3 = 0.7-1.0	11	603	12%	19	1'067	16%	-464	330	-4%	21%
4 = 1.0-1.3	10	381	4%	11	398	10%	-17	362	-5%	19%
5 = > 1.3	10	536	0%	7	315	0%	+221	429	0%	0%

## Verjüngungskontrolle Übersicht

Datum Aufnahme: 2022  
Kanton: Zug  
Indikatorfläche: ZG2 Muetegg

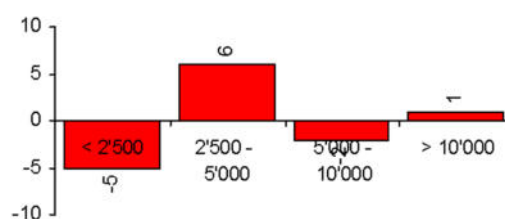
Vergleichsjahr: 2021  
Gemeinde: Oberägeri

## Differenz zwischen 2022 und 2021

### Pflanzendichte (Anzahl Pflanzen pro ha)

Klassen (Stz/ha)	Anzahl Stichproben	Flächenanteil (%)
< 2'500	-5	-10.4%
2'500 - 5'000	6	12.5%
5'000 - 10'000	-2	-4.2%
> 10'000	1	2.1%

### Grafik Pflanzendichte (Anzahl Proben)



### Baumartenanteile

(Anzahl Pflanzen pro ha und Anteile pro Grössenklasse in %)

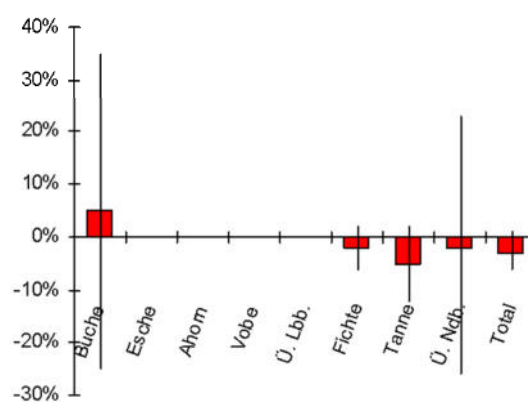
Baumart	Total		0.1-0.4		0.4-0.7		0.7-1.0		1.0-1.3		> 1.3	
Buche	832	12%	629	10%	271	27%	-118	25%	52	-306%	0	0%
Esche	0	0%	0	0%	17	2%	-16	3%	0	0%	0	0%
Ahorn	83	1%	83	1%	0	0%	0	0%	0	0%	0	0%
Vobe	111	2%	78	1%	33	3%	0	0%	0	0%	0	0%
Ü. Lbb.	17	0%	17	0%	-17	-2%	16	-3%	0	0%	0	0%
Fichte	2'197	30%	2'160	33%	98	10%	-194	42%	66	-388%	66	30%
Tanne	3'742	52%	3'263	50%	572	56%	-134	29%	-114	671%	155	70%
Ü. Ndb.	243	3%	239	4%	42	4%	-17	4%	-21	124%	0	0%
Total	7'226	100%	6'469	100%	1'017	100%	-464	100%	-17	100%	221	100%

### Verbissintensität

(Anteilschätzung in %)

Baumart	Total	0.1-0.4	0.4-0.7	0.7-1.0	1.0-1.3	> 1.3
Buche	5%	26%	0%			
Esche						
Ahorn						
Vobe	61%	56%				
Ü. Lbb.						
Fichte	-2%	-4%	-2%	0%	0%	0%
Tanne	-5%	-6%	-1%			0%
Ü. Ndb.	-2%	16%				
Total	-3%	-4%	2%	-4%	-5%	0%

### Grafik Verbissintensität



## Verjüngungskontrolle Statistik

Datum Aufnahme: 2022

Kanton:

Zug

Gemeinde: Unterägeri

Indikatorfläche:

ZG3 Dachsflue

Baumart und Höhenklasse	Anzahl Stichproben	Pflanzen			Verbissintensität		
		Total (Stz)	Dichte (Stz/ha)	95%-V'int. (+/-)	Verbissen (Stz)	Intensität (%)	95%-V'int. (+/-)
Buche	28	160	2'603	1'235	16	10%	6%
Esche	20	164	2'665	2'306	112	68%	23%
Ahorn	14	165	2'672	3'639	113	69%	13%
Vobe	7	20	319	384	15	76%	44%
Ü. Lbb.	3	5	81	169	2	40%	63%
Fichte	12	26	422	287	1	4%	8%
Tanne	31	149	2'420	1'175	43	29%	13%
Ü. Ndb.	0	0			0		
<b>Gesamt</b>	<b>44</b>	<b>689</b>	<b>11'182</b>	<b>4'815</b>	<b>303</b>	<b>44%</b>	<b>16%</b>
Inkl. leere	49						
Buche 1	4	8	123	174	0	0%	0%
Buche 2	10	25	401	287	9	37%	21%
Buche 3	11	25	414	317	4	16%	18%
Buche 4	5	8	135	168	3	41%	44%
Buche 5	23	94	1'529	962	0	0%	0%
Esche 1	12	112	1'814	2'269	80	72%	30%
Esche 2	13	43	697	570	25	59%	18%
Esche 3	3	6	92	199	4	65%	90%
Esche 4	2	4	62	187	3	74%	77%
Esche 5	0	0			0		
Ahorn 1	12	119	1'928	2'449	74	62%	12%
Ahorn 2	5	34	551	1'081	32	95%	16%
Ahorn 3	1	7	118	1'501	4	50%	0%
Ahorn 4	1	4	59	751	4	100%	0%
Ahorn 5	1	1	16	206	0	0%	0%
Vobe 1	4	15	238	370	10	68%	65%
Vobe 2	2	3	49	155	3	100%	0%
Vobe 3	1	1	16	206	1	100%	0%
Vobe 4	0	0			0		
Vobe 5	1	1	16	206	1	100%	0%
Ü. Lbb. 1	1	1	16	206	1	100%	0%
Ü. Lbb. 2	1	1	16	206	0	0%	0%
Ü. Lbb. 3	0	0			0		
Ü. Lbb. 4	1	1	16	206	1	100%	0%
Ü. Lbb. 5	2	2	32	98	0	0%	0%
Fichte 1	7	15	244	259	0	0%	0%
Fichte 2	6	8	130	131	1	13%	30%
Fichte 3	1	2	32	413	0	0%	0%
Fichte 4	0	0			0		
Fichte 5	1	1	16	206	0	0%	0%
Tanne 1	25	70	1'145	626	18	26%	11%
Tanne 2	13	34	546	369	20	58%	30%
Tanne 3	8	18	295	258	4	22%	21%
Tanne 4	4	6	104	145	1	16%	43%
Tanne 5	6	20	331	437	0	0%	0%
Ü. Ndb. 1	0	0			0		
Ü. Ndb. 2	0	0			0		
Ü. Ndb. 3	0	0			0		
Ü. Ndb. 4	0	0			0		
Ü. Ndb. 5	0	0			0		
1 = 0.1-0.4	35	339	5'507	3'199	183	54%	17%
2 = 0.4-0.7	30	147	2'390	1'246	90	61%	20%
3 = 0.7-1.0	21	60	967	555	16	27%	20%
4 = 1.0-1.3	12	23	376	244	12	51%	29%
5 = > 1.3	26	120	1'942	1'068	1	1%	2%

## Verjüngungskontrolle Übersicht

Datum Aufnahme: 2022  
Gemeinde: Unterägeri

Kanton: Zug  
Indikatorfläche: ZG3 Dachsflue

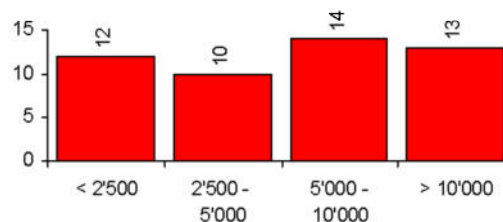
### Pflanzendichte

(Anzahl Pflanzen pro ha)

Klassen (Stz/ha)	Anzahl Stichproben	Flächenanteil (%)
< 2'500	12	24.5%
2'500 - 5'000	10	20.4%
5'000 - 10'000	14	28.6%
> 10'000	13	26.5%

### Grafik Pflanzendichte

(Anzahl Proben)



### Baumartenanteile

(Anzahl Pflanzen pro ha und Anteile pro Grössenklasse in %)

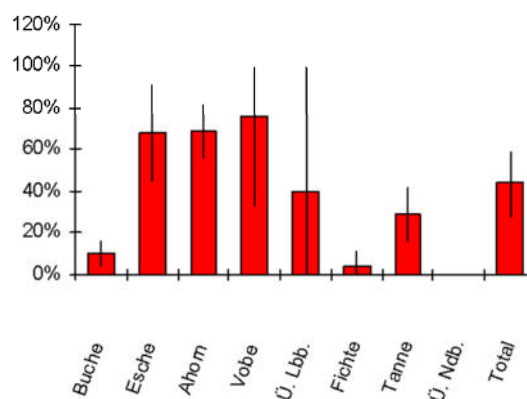
Baumart	Total		0.1-0.4		0.4-0.7		0.7-1.0		1.0-1.3		> 1.3	
Buche	2'603	23%	123	2%	401	17%	414	43%	135	36%	1'529	79%
Esche	2'665	24%	1'814	33%	697	29%	92	10%	62	16%	0	0%
Ahorn	2'672	24%	1'928	35%	551	23%	118	12%	59	16%	16	1%
Vobe	319	3%	238	4%	49	2%	16	2%	0	0%	16	1%
Ü. Lbb.	81	1%	16	0%	16	1%	0	0%	16	4%	32	2%
Fichte	422	4%	244	4%	130	5%	32	3%	0	0%	16	1%
Tanne	2'420	22%	1'145	21%	546	23%	295	31%	104	28%	331	17%
Ü. Ndb.	0	0%	0	0%	0	0%	0	0%	0	0%	0	0%
Total	11'182	100%	5'507	100%	2'390	100%	967	100%	376	100%	1'942	100%

### Verbissintensität

(Anteilschätzung in %)

Baumart	Total	0.1-0.4	0.4-0.7	0.7-1.0	1.0-1.3	> 1.3
Buche	10%	0%	37%	16%	41%	0%
Esche	68%	72%	59%	65%	74%	
Ahorn	69%	62%	95%	50%	100%	0%
Vobe	76%	68%	100%	100%		100%
Ü. Lbb.	40%	100%	0%		100%	0%
Fichte	4%	0%	13%	0%		0%
Tanne	29%	26%	58%	22%	16%	0%
Ü. Ndb.						
Total	44%	54%	61%	27%	51%	1%

### Grafik Verbissintensität





## Verjüngungskontrolle Statistik - Entwicklung

Datum Aufnahme: 2022 Vergleichsjahr: 2021  
 Kanton: Zug Gemeinde: Unterägeri  
 Indikatorfläche: ZG3 Dachsflue

Baumart und Höhenklasse	Jahr 2022			Jahr 2021			Entwicklung zwischen den beiden Jahren			
	Anzahl Stichpr.	Dichte (Stz/ha)	Verbiss (%)	Anzahl Stichpr.	Dichte (Stz/ha)	Verbiss (%)	Pflanzendichte (Stz/ha)		Verbissintensität (%)	
							Entwicklung	95%-V'int. (+/-)	Entwicklung	95%-V'int. (+/-)
Buche	28	2'603	10%	28	3'421	5%	-818	697	6%	4%
Esche	20	2'665	68%	28	4'737	39%	-2'072	1'352	29%	8%
Ahorn	14	2'672	69%	20	3'243	35%	-571	983	34%	8%
Vobe	7	319	76%	7	309	53%	+10	264	24%	41%
Ü. Lbb.	3	81	40%	5	195	0%	-114	223	40%	51%
Fichte	12	422	4%	15	744	21%	-322	636	-17%	27%
Tanne	31	2'420	29%	32	3'062	19%	-642	767	9%	10%
Ü. Ndb.	0			0						
<b>Gesamt</b>	<b>44</b>	<b>11'182</b>	<b>44%</b>	<b>45</b>	<b>15'712</b>	<b>26%</b>	<b>-4'530</b>	<b>2'117</b>	<b>18%</b>	<b>7%</b>
Inkl. leere	49			49						
Buche 1	4	123	0%	14	541	0%	-418	329	0%	0%
Buche 2	10	401	37%	15	656	13%	-255	337	23%	21%
Buche 3	11	414	16%	11	483	15%	-69	350	1%	21%
Buche 4	5	135	41%	2	32	0%	+103	286	41%	74%
Buche 5	23	1'529	0%	19	1'708	0%	-179	493	0%	0%
Esche 1	12	1'814	72%	24	3'449	35%	-1'635	1'500	37%	9%
Esche 2	13	697	59%	17	1'204	51%	-507	548	8%	27%
Esche 3	3	92	65%	2	84	61%	+8	338	3%	133%
Esche 4	2			0						
Esche 5	0			0						
Ahorn 1	12	1'928	62%	19	2'716	29%	-788	938	33%	11%
Ahorn 2	5	551	95%	4	527	68%	+24	316	27%	16%
Ahorn 3	1			0						
Ahorn 4	1			0						
Ahorn 5	1			0						
Vobe 1	4	238	68%	5	276	53%	-38	283	15%	55%
Vobe 2	2	49	100%	1	16	100%	+33	507	0%	0%
Vobe 3	1			0						
Vobe 4	0			0						
Vobe 5	1	16	100%	1	16	0%	+	0	100%	0%
Ü. Lbb. 1	1	16	100%	2	32	0%	-16	122	100%	0%
Ü. Lbb. 2	1	16	0%	1	16	0%	+	295	0%	0%
Ü. Lbb. 3	0			1						
Ü. Lbb. 4	1	16	100%	1	20	0%	-4	334	100%	0%
Ü. Lbb. 5	2	32	0%	3	110	0%	-78	199	0%	0%
Fichte 1	7	244	0%	13	631	24%	-387	656	-24%	27%
Fichte 2	6	130	13%	3	65	0%	+65	193	13%	39%
Fichte 3	1	32	0%	2	32	0%	+	100	0%	0%
Fichte 4	0			1						
Fichte 5	1			0						
Tanne 1	25	1'145	26%	29	2'029	16%	-884	854	10%	13%
Tanne 2	13	546	58%	11	486	37%	+60	371	21%	39%
Tanne 3	8	295	22%	6	201	8%	+94	260	14%	31%
Tanne 4	4	104	16%	2	32	50%	+72	229	-34%	125%
Tanne 5	6	331	0%	6	315	15%	+16	120	-15%	26%
Ü. Ndb. 1	0			0						
Ü. Ndb. 2	0			0						
Ü. Ndb. 3	0			0						
Ü. Ndb. 4	0			0						
Ü. Ndb. 5	0			0						
1 = 0.1-0.4	35	5'507	54%	42	9'675	27%	-4'168	2'034	27%	8%
2 = 0.4-0.7	30	2'390	61%	32	2'970	42%	-580	677	19%	15%
3 = 0.7-1.0	21	967	27%	19	817	17%	+150	595	10%	24%
4 = 1.0-1.3	12	376	51%	6	102	16%	+274	289	35%	47%
5 = > 1.3	26	1'942	1%	22	2'148	2%	-206	506	-1%	4%



## Verjüngungskontrolle Übersicht

DatumAufnahme: 2022  
Kanton: Zug  
Indikatorfläche: ZG3 Dachsflue

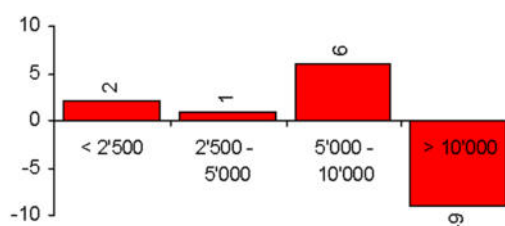
Vergleichsjahr: 2021  
Gemeinde: Unterägeri

## Differenz zwischen 2022 und 2021

### Pflanzendichte (Anzahl Pflanzen pro ha)

Klassen (Stz/ha)	Anzahl Stichproben	Flächenanteil (%)
< 2'500	2	4.1%
2'500 - 5'000	1	2.0%
5'000 - 10'000	6	12.2%
> 10'000	-9	-18.4%

### Grafik Pflanzendichte (Anzahl Proben)



### Baumartenanteile

(Anzahl Pflanzen pro ha und Anteile pro Grössenklasse in %)

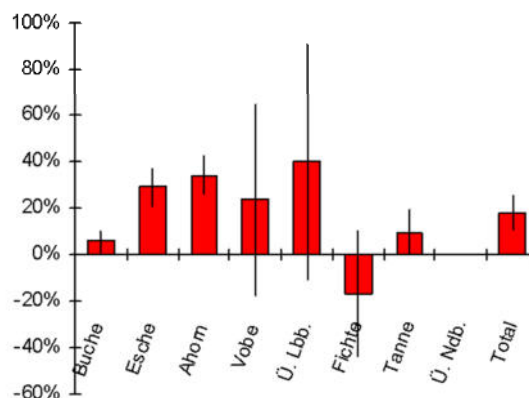
Baumart	Total		0.1-0.4		0.4-0.7		0.7-1.0		1.0-1.3		> 1.3	
Buche	-818	18%	-418	10%	-255	44%	-69	-46%	103	38%	-179	87%
Esche	-2'072	46%	-1'635	39%	-507	87%	8	5%	62	23%	0	0%
Ahorn	-571	13%	-788	19%	24	-4%	118	79%	59	22%	16	-8%
Vobe	10	0%	-38	1%	33	-6%	16	11%	0	0%	0	0%
Ü. Lbb.	-114	3%	-16	0%	0	0%	-16	-11%	-4	-1%	-78	38%
Fichte	-322	7%	-387	9%	65	-11%	0	0%	-16	-6%	16	-8%
Tanne	-642	14%	-884	21%	60	-10%	94	63%	72	26%	16	-8%
Ü. Ndb.	0	0%	0	0%	0	0%	0	0%	0	0%	0	0%
Total	-4'530	100%	-4'168	100%	-580	100%	150	100%	274	100%	-206	100%

### Verbissintensität

(Anteilschätzung in %)

Baumart	Total	0.1-0.4	0.4-0.7	0.7-1.0	1.0-1.3	> 1.3
Buche	6%	0%	23%	1%	41%	0%
Esche	29%	37%	8%	3%	74%	
Ahorn	34%	33%	27%	50%	100%	0%
Vobe	24%	15%	0%	100%		100%
Ü. Lbb.	40%	100%	0%		100%	0%
Fichte	-17%	-24%	13%	0%		0%
Tanne	9%	10%	21%	14%	-34%	-15%
Ü. Ndb.						
Total	18%	27%	19%	10%	35%	-1%

### Grafik Verbissintensität



## Verjüngungskontrolle Statistik

Datum Aufnahme: 2022

Kanton:

Zug

Gemeinde: Menzingen

Indikatorfläche:

ZG4 Stämenweidli

Baumart und Höhenklasse	Anzahl Stichproben	Pflanzen			Verbissintensität		
		Total (Stz)	Dichte (Stz/ha)	95%-V'int. (+/-)	Verbissen (Stz)	Intensität (%)	95%-V'int. (+/-)
Buche	25	156	2'591	1'663	4	3%	4%
Esche	1	1	17	211	1	100%	0%
Ahorn	5	7	113	132	4	59%	60%
Vobe	9	26	427	376	15	60%	33%
Ü. Lbb.	1	1	17	211	0	0%	0%
Fichte	32	646	10'708	7'769	0	0%	0%
Tanne	34	362	5'995	2'619	85	23%	8%
Ü. Ndb.	3	3	50	89	0	0%	0%
<b>Gesamt</b>	<b>41</b>	<b>1'201</b>	<b>19'917</b>	<b>9'328</b>	<b>109</b>	<b>9%</b>	<b>5%</b>
Inkl. leere	48						
Buche 1	8	13	209	176	0	0%	0%
Buche 2	7	8	133	117	2	25%	32%
Buche 3	6	11	186	205	2	18%	41%
Buche 4	7	19	311	343	0	0%	0%
Buche 5	15	106	1'753	1'463	0	0%	0%
Esche 1	0	0			0		
Esche 2	1	1	17	211	1	100%	0%
Esche 3	0	0			0		
Esche 4	0	0			0		
Esche 5	0	0			0		
Ahorn 1	4	5	83	119	4	80%	53%
Ahorn 2	0	0			0		
Ahorn 3	0	0			0		
Ahorn 4	0	0			0		
Ahorn 5	1	2	30	383	0	0%	0%
Vobe 1	5	12	200	269	8	64%	47%
Vobe 2	7	13	210	194	8	61%	35%
Vobe 3	1	1	17	211	0	0%	0%
Vobe 4	0	0			0		
Vobe 5	0	0			0		
Ü. Lbb. 1	0	0			0		
Ü. Lbb. 2	1	1	17	211	0	0%	0%
Ü. Lbb. 3	0	0			0		
Ü. Lbb. 4	0	0			0		
Ü. Lbb. 5	0	0			0		
Fichte 1	29	303	5'027	2'644	0	0%	0%
Fichte 2	18	156	2'593	2'826	0	0%	0%
Fichte 3	13	144	2'393	3'724	0	0%	0%
Fichte 4	9	19	308	251	0	0%	0%
Fichte 5	9	23	387	386	0	0%	0%
Tanne 1	32	239	3'962	2'116	46	19%	11%
Tanne 2	11	69	1'145	953	34	49%	41%
Tanne 3	9	26	421	365	6	21%	23%
Tanne 4	4	5	88	125	0	0%	0%
Tanne 5	5	23	380	472	0	0%	0%
Ü. Ndb. 1	2	2	33	100	0	0%	0%
Ü. Ndb. 2	1	1	17	211	0	0%	0%
Ü. Ndb. 3	0	0			0		
Ü. Ndb. 4	0	0			0		
Ü. Ndb. 5	0	0			0		
1 = 0.1-0.4	39	574	9'514	4'266	57	10%	5%
2 = 0.4-0.7	28	249	4'130	3'384	44	18%	20%
3 = 0.7-1.0	19	182	3'016	3'635	7	4%	6%
4 = 1.0-1.3	15	43	707	402	0	0%	0%
5 = > 1.3	21	154	2'549	1'641	0	0%	0%

## Verjüngungskontrolle Übersicht

DatumAufnahme: 2022  
Gemeinde: Menzingen

Kanton: Zug  
Indikatorfläche: ZG4 Stämenweidli

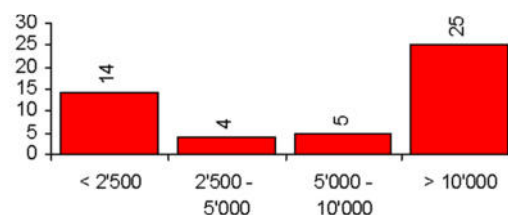
### Pflanzendichte

(Anzahl Pflanzen pro ha)

Klassen (Stz/ha)	Anzahl Stichproben	Flächenanteil (%)
< 2'500	14	29.2%
2'500 - 5'000	4	8.3%
5'000 - 10'000	5	10.4%
> 10'000	25	52.1%

### Grafik Pflanzendichte

(Anzahl Proben)



### Baumartenanteile

(Anzahl Pflanzen pro ha und Anteile pro Grössenklasse in %)

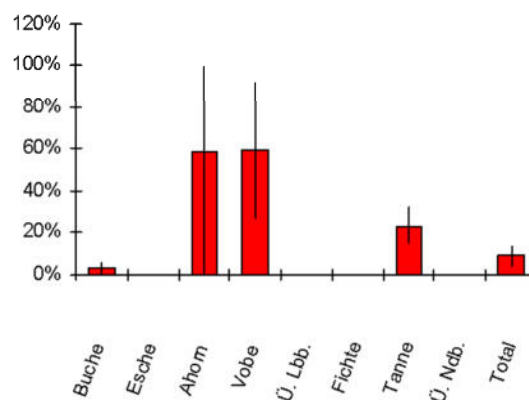
Baumart	Total		0.1-0.4		0.4-0.7		0.7-1.0		1.0-1.3		> 1.3	
Buche	2'591	13%	209	2%	133	3%	186	6%	311	44%	1'753	69%
Esche	17	0%	0	0%	17	0%	0	0%	0	0%	0	0%
Ahorn	113	1%	83	1%	0	0%	0	0%	0	0%	30	1%
Vobe	427	2%	200	2%	210	5%	17	1%	0	0%	0	0%
Ü. Lbb.	17	0%	0	0%	17	0%	0	0%	0	0%	0	0%
Fichte	10'708	54%	5'027	53%	2'593	63%	2'393	79%	308	44%	387	15%
Tanne	5'995	30%	3'962	42%	1'145	28%	421	14%	88	12%	380	15%
Ü. Ndb.	50	0%	33	0%	17	0%	0	0%	0	0%	0	0%
Total	19'917	100%	9'514	100%	4'130	100%	3'016	100%	707	100%	2'549	100%

### Verbissintensität

(Anteilschätzung in %)

Baumart	Total	0.1-0.4	0.4-0.7	0.7-1.0	1.0-1.3	> 1.3
Buche	3%	0%	25%	18%	0%	0%
Esche						
Ahorn	59%					
Vobe	60%	64%	61%			
Ü. Lbb.						
Fichte	0%	0%	0%	0%	0%	0%
Tanne	23%	19%	49%	21%		0%
Ü. Ndb.						
Total	9%	10%	18%	4%	0%	0%

### Grafik Verbissintensität



## Verjüngungskontrolle Statistik - Entwicklung

DatumAufnahme: 2022

Vergleichsjahr: 2021

Kanton: Zug

Gemeinde:

Menzingen

Indikatorfläche: ZG4 Stämmenweidli

Baumart und Höhenklasse	Jahr 2022			Jahr 2021			Entwicklung zwischen den beiden Jahren			
	Anzahl Stichpr.	Dichte (Stz/ha)	Verbiss (%)	Anzahl Stichpr.	Dichte (Stz/ha)	Verbiss (%)	Pflanzendichte (Stz/ha)		Verbissintensität (%)	
							Entwicklung	95%-V'int. (+/-)	Entwicklung	95%-V'int. (+/-)
Buche	25	2'591	3%	22	2'515	4%	+76	234	-1%	4%
Esche	1	17	100%	2	66	25%	-49	214	75%	115%
Ahorn	5	113	59%	5	163	71%	-50	142	-13%	38%
Vobe	9	427	60%	7	199	75%	+228	294	-15%	43%
Ü. Lbb.	1			0						
Fichte	32	10'708	0%	32	9'439	0%	+1'269	1'262	0%	1%
Tanne	34	5'995	23%	32	5'132	9%	+863	1'186	14%	9%
Ü. Ndb.	3	50	0%	3	50	0%	+	75	0%	0%
<b>Gesamt</b>	<b>41</b>	<b>19'917</b>	<b>9%</b>	<b>39</b>	<b>17'564</b>	<b>5%</b>	<b>+2'353</b>	<b>2'465</b>	<b>4%</b>	<b>4%</b>
Inkl. leere	48			48						
Buche 1	8	209	0%	5	116	29%	+93	152	-29%	33%
Buche 2	7	133	25%	8	168	41%	-35	112	-16%	34%
Buche 3	6	186	18%	6	143	0%	+43	148	18%	41%
Buche 4	7	311	0%	10	269	0%	+42	175	0%	0%
Buche 5	15	1'753	0%	12	1'819	0%	-66	331	0%	0%
Esche 1	0			1						
Esche 2	1	17	100%	1	17	100%	+	0	0%	0%
Esche 3	0			0						
Esche 4	0			0						
Esche 5	0			0						
Ahorn 1	4	83	80%	4	116	86%	-33	131	-6%	58%
Ahorn 2	0			1						
Ahorn 3	0			0						
Ahorn 4	0			0						
Ahorn 5	1	30	0%	1	30	0%	+	0	0%	0%
Vobe 1	5	200	64%	4	83	80%	+117	222	-16%	53%
Vobe 2	7	210	61%	4	99	67%	+111	209	-6%	70%
Vobe 3	1	17	0%	1	17	100%	+	0	-100%	0%
Vobe 4	0			0						
Vobe 5	0			0						
Ü. Lbb. 1	0			0						
Ü. Lbb. 2	1			0						
Ü. Lbb. 3	0			0						
Ü. Lbb. 4	0			0						
Ü. Lbb. 5	0			0						
Fichte 1	29	5'027	0%	28	4'613	0%	+414	1'632	0%	0%
Fichte 2	18	2'593	0%	21	2'480	1%	+113	623	-1%	2%
Fichte 3	13	2'393	0%	11	1'837	0%	+556	628	0%	0%
Fichte 4	9	308	0%	8	210	0%	+98	161	0%	0%
Fichte 5	9	387	0%	7	298	0%	+89	120	0%	0%
Tanne 1	32	3'962	19%	31	3'508	6%	+454	1'392	13%	10%
Tanne 2	11	1'145	49%	12	821	22%	+324	490	27%	28%
Tanne 3	9	421	21%	8	229	31%	+192	214	-11%	35%
Tanne 4	4	88	0%	5	155	11%	-67	200	-11%	30%
Tanne 5	5	380	0%	5	419	0%	-39	166	0%	0%
Ü. Ndb. 1	2	33	0%	2	33	0%	+	102	0%	0%
Ü. Ndb. 2	1	17	0%	1	17	0%	+	0	0%	0%
Ü. Ndb. 3	0			0						
Ü. Ndb. 4	0			0						
Ü. Ndb. 5	0			0						
1 = 0.1-0.4	39	9'514	10%	38	8'519	5%	+995	2'856	5%	4%
2 = 0.4-0.7	28	4'130	18%	29	3'618	11%	+512	809	7%	13%
3 = 0.7-1.0	19	3'016	4%	19	2'226	4%	+790	694	0%	5%
4 = 1.0-1.3	15	707	0%	18	634	3%	+73	276	-3%	6%
5 = > 1.3	21	2'549	0%	17	2'567	0%	-18	369	0%	0%

## Verjüngungskontrolle Übersicht

Datum Aufnahme: 2022  
Kanton: Zug  
Indikatorfläche: ZG4 Stärenweidli

Vergleichsjahr: 2021  
Gemeinde: Menzingen

## Differenz zwischen 2022 und 2021

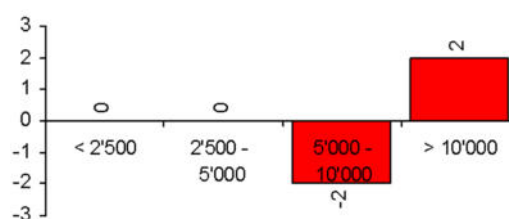
### Pflanzendichte

(Anzahl Pflanzen pro ha)

Klassen (Stz/ha)	Anzahl Stichproben	Flächenanteil (%)
< 2'500	0	0.0%
2'500 - 5'000	0	0.0%
5'000 - 10'000	-2	-4.2%
> 10'000	2	4.2%

### Grafik Pflanzendichte

(Anzahl Proben)



### Baumartenanteile

(Anzahl Pflanzen pro ha und Anteile pro Grössenklasse in %)

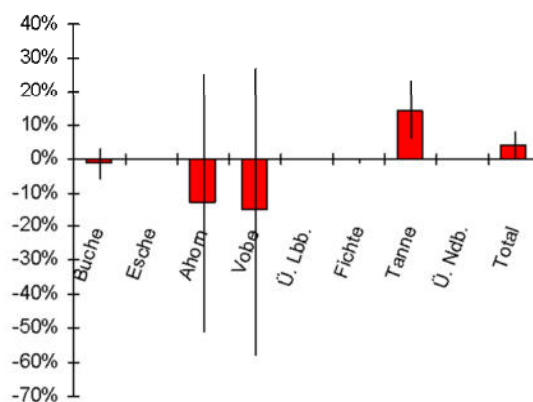
Baumart	Total		0.1-0.4		0.4-0.7		0.7-1.0		1.0-1.3		> 1.3	
Buche	76	3%	93	9%	-35	-7%	43	5%	42	58%	-66	367%
Esche	-49	-2%	-50	-5%	0	0%	0	0%	0	0%	0	0%
Ahorn	-50	-2%	-33	-3%	-17	-3%	0	0%	0	0%	0	0%
Vobe	228	10%	117	12%	111	22%	0	0%	0	0%	0	0%
Ü. Lbb.	17	1%	0	0%	17	3%	0	0%	0	0%	0	0%
Fichte	1'269	54%	414	42%	113	22%	556	70%	98	134%	89	-494%
Tanne	863	37%	454	46%	324	63%	192	24%	-67	-92%	-39	217%
Ü. Ndb.	0	0%	0	0%	0	0%	0	0%	0	0%	0	0%
Total	2'353	100%	995	100%	512	100%	790	100%	73	100%	-18	100%

### Verbissintensität

(Anteilschätzung in %)

Baumart	Total	0.1-0.4	0.4-0.7	0.7-1.0	1.0-1.3	> 1.3
Buche	-1%	-29%	-16%	18%	0%	0%
Esche						
Ahorn	-13%					
Vobe	-15%	64%	61%			
Ü. Lbb.						
Fichte	0%	0%	-1%	0%	0%	0%
Tanne	14%	13%	27%	-11%		0%
Ü. Ndb.						
Total	4%	5%	7%	0%	-3%	0%

### Grafik Verbissintensität



## Verjüngungskontrolle Statistik

DatumAufnahme: 2022  
Gemeinde: Zug

Kanton: Zug  
Indikatorfläche: ZG6 Seewald

Baumart und Höhenklasse	Anzahl Stichproben	Pflanzen			Verbissintensität		
		Total (Stz)	Dichte (Stz/ha)	95%-V'int. (+/-)	Verbissen (Stz)	Intensität (%)	95%-V'int. (+/-)
Buche	33	441	7'978	2'922	1	0%	0%
Esche	19	190	3'436	2'519	49	26%	19%
Ahorn	20	195	3'523	2'644	41	21%	15%
Vobe	0	0			0		
Ü. Lbb.	9	32	579	474	7	22%	31%
Fichte	13	38	692	547	3	8%	9%
Tanne	28	185	3'339	1'569	42	23%	11%
Ü. Ndb.	9	20	368	408	8	41%	34%
<b>Gesamt</b>	<b>43</b>	<b>1'101</b>	<b>19'916</b>	<b>5'932</b>	<b>151</b>	<b>14%</b>	<b>7%</b>
Inkl. leere	44						
Buche 1	16	185	3'352	2'597	1	1%	1%
Buche 2	13	50	912	784	0	0%	0%
Buche 3	6	9	164	163	0	0%	0%
Buche 4	10	33	605	478	0	0%	0%
Buche 5	26	163	2'945	1'245	0	0%	0%
Esche 1	15	134	2'422	2'064	42	31%	18%
Esche 2	9	48	869	910	6	13%	25%
Esche 3	0	0			0		
Esche 4	0	0			0		
Esche 5	3	8	146	314	0	0%	0%
Ahorn 1	14	118	2'138	1'778	23	19%	18%
Ahorn 2	7	45	818	937	18	40%	21%
Ahorn 3	2	3	51	160	0	0%	0%
Ahorn 4	0	0			0		
Ahorn 5	7	29	517	602	0	0%	0%
Vobe 1	0	0			0		
Vobe 2	0	0			0		
Vobe 3	0	0			0		
Vobe 4	0	0			0		
Vobe 5	0	0			0		
Ü. Lbb. 1	2	4	72	244	3	75%	100%
Ü. Lbb. 2	2	6	109	345	4	67%	68%
Ü. Lbb. 3	1	4	72	919	0	0%	0%
Ü. Lbb. 4	2	5	90	277	0	0%	0%
Ü. Lbb. 5	7	13	235	252	0	0%	0%
Fichte 1	6	17	304	391	1	6%	10%
Fichte 2	6	10	181	209	2	20%	24%
Fichte 3	3	4	72	138	0	0%	0%
Fichte 4	4	5	99	140	0	0%	0%
Fichte 5	2	2	36	109	0	0%	0%
Tanne 1	21	82	1'478	723	13	16%	12%
Tanne 2	15	67	1'205	1'140	27	41%	21%
Tanne 3	5	9	159	190	2	23%	52%
Tanne 4	3	4	72	138	0	0%	0%
Tanne 5	11	23	425	451	0	0%	0%
Ü. Ndb. 1	4	6	106	148	1	18%	49%
Ü. Ndb. 2	4	10	187	337	4	40%	34%
Ü. Ndb. 3	1	3	57	730	3	100%	0%
Ü. Ndb. 4	1	1	18	230	0	0%	0%
Ü. Ndb. 5	0	0			0		
1 = 0.1-0.4	35	546	9'871	4'502	84	15%	9%
2 = 0.4-0.7	29	237	4'281	2'064	62	26%	12%
3 = 0.7-1.0	13	32	576	370	5	16%	24%
4 = 1.0-1.3	18	49	885	471	0	0%	0%
5 = > 1.3	31	238	4'304	1'800	0	0%	0%

## Verjüngungskontrolle Übersicht

Datum Aufnahme: 2022  
Gemeinde: Zug

Kanton: Zug  
Indikatorfläche: ZG6 Seewald

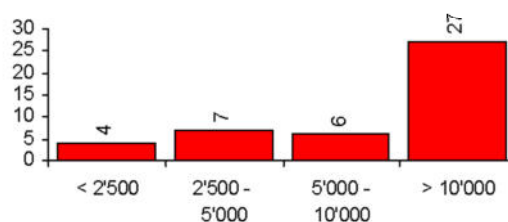
### Pflanzendichte

(Anzahl Pflanzen pro ha)

Klassen (Stz/ha)	Anzahl Stichproben	Flächenanteil (%)
< 2'500	4	9.1%
2'500 - 5'000	7	15.9%
5'000 - 10'000	6	13.6%
> 10'000	27	61.4%

### Grafik Pflanzendichte

(Anzahl Proben)



### Baumartenanteile

(Anzahl Pflanzen pro ha und Anteile pro Grössenklasse in %)

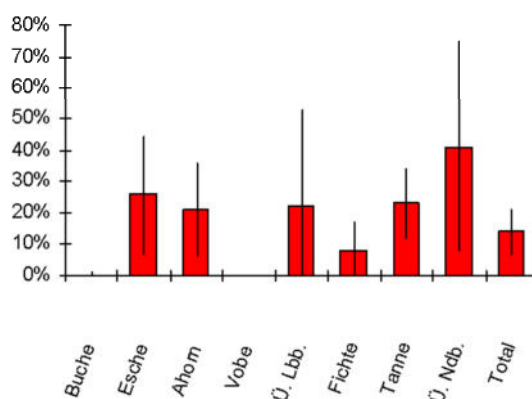
Baumart	Total		0.1-0.4		0.4-0.7		0.7-1.0		1.0-1.3		> 1.3	
Buche	7'978	40%	3'352	34%	912	21%	164	28%	605	68%	2'945	68%
Esche	3'436	17%	2'422	25%	869	20%	0	0%	0	0%	146	3%
Ahorn	3'523	18%	2'138	22%	818	19%	51	9%	0	0%	517	12%
Vobe	0	0%	0	0%	0	0%	0	0%	0	0%	0	0%
Ü. Lbb.	579	3%	72	1%	109	3%	72	13%	90	10%	235	5%
Fichte	692	3%	304	3%	181	4%	72	13%	99	11%	36	1%
Tanne	3'339	17%	1'478	15%	1'205	28%	159	28%	72	8%	425	10%
Ü. Ndb.	368	2%	106	1%	187	4%	57	10%	18	2%	0	0%
Total	19'916	100%	9'871	100%	4'281	100%	576	100%	885	100%	4'304	100%

### Verbissintensität

(Anteilschätzung in %)

Baumart	Total	0.1-0.4	0.4-0.7	0.7-1.0	1.0-1.3	> 1.3
Buche	0%	1%	0%	0%	0%	0%
Esche	26%	31%	13%			0%
Ahorn	21%	19%	40%	0%		0%
Vobe						
Ü. Lbb.	22%	75%	67%	0%	0%	0%
Fichte	8%	6%	20%	0%	0%	0%
Tanne	23%	16%	41%	23%	0%	0%
Ü. Ndb.	41%	18%	40%	100%	0%	
Total	14%	15%	26%	16%	0%	0%

### Grafik Verbissintensität





## Verjüngungskontrolle Statistik - Entwicklung

Datum Aufnahme: 2022

Vergleichsjahr: 2021

Kanton: Zug

Gemeinde:

Zug

Indikatorfläche: ZG6 Seewald

Baumart und Höhenklasse	Jahr 2022			Jahr 2021			Entwicklung zwischen den beiden Jahren			
	Anzahl Stichpr.	Dichte (Stz/ha)	Verbiss (%)	Anzahl Stichpr.	Dichte (Stz/ha)	Verbiss (%)	Pflanzendichte (Stz/ha)		Verbissintensität (%)	
							Entwicklung	95%-V'int. (+/-)	Entwicklung	95%-V'int. (+/-)
Buche	33	7'978	0%	35	4'821	1%	+3'157	2'262	-1%	1%
Esche	19	3'436	26%	20	3'271	11%	+165	948	15%	15%
Ahorn	20	3'523	21%	20	3'108	23%	+415	1'044	-2%	15%
Vobe	0			0						
Ü. Lbb.	9	579	22%	11	647	27%	-68	312	-5%	23%
Fichte	13	692	8%	13	617	0%	+75	222	8%	9%
Tanne	28	3'339	23%	27	2'889	20%	+450	564	3%	10%
Ü. Ndb.	9	368	41%	9	385	62%	-17	172	-21%	37%
<b>Gesamt</b>	<b>43</b>	<b>19'916</b>	<b>14%</b>	<b>42</b>	<b>15'738</b>	<b>13%</b>	<b>+4'178</b>	<b>3'626</b>	<b>0%</b>	<b>5%</b>
Inkl. leere	44			44						
Buche 1	16	3'352	1%	8	816	0%	+2'536	2'420	1%	1%
Buche 2	13	912	0%	12	609	7%	+303	604	-7%	10%
Buche 3	6	164	0%	7	149	0%	+15	185	0%	0%
Buche 4	10	605	0%	14	927	0%	-322	308	0%	0%
Buche 5	26	2'945	0%	28	2'320	0%	+625	791	0%	0%
Esche 1	15	2'422	31%	14	2'095	10%	+327	664	21%	16%
Esche 2	9	869	13%	13	963	15%	-94	681	-1%	19%
Esche 3	0			0						
Esche 4	0			1						
Esche 5	3	146	0%	3	140	0%	+6	197	0%	0%
Ahorn 1	14	2'138	19%	13	1'380	15%	+758	980	5%	21%
Ahorn 2	7	818	40%	11	1'193	36%	-375	518	4%	25%
Ahorn 3	2			0						
Ahorn 4	0			4						
Ahorn 5	7	517	0%	5	402	18%	+115	225	-18%	25%
Vobe 1	0			0						
Vobe 2	0			0						
Vobe 3	0			0						
Vobe 4	0			0						
Vobe 5	0			0						
Ü. Lbb. 1	2	72	75%	2	54	67%	+18	136	8%	127%
Ü. Lbb. 2	2	109	67%	6	224	54%	-115	260	13%	54%
Ü. Lbb. 3	1	72	0%	1	18	100%	+54	953	-100%	0%
Ü. Lbb. 4	2	90	0%	1	36	0%	+54	509	0%	0%
Ü. Lbb. 5	7	235	0%	7	314	0%	-79	213	0%	0%
Fichte 1	6	304	6%	8	237	0%	+67	286	6%	9%
Fichte 2	6	181	20%	4	199	0%	-18	210	20%	28%
Fichte 3	3	72	0%	1	18	0%	+54	509	0%	0%
Fichte 4	4	99	0%	3	109	0%	-10	119	0%	0%
Fichte 5	2	36	0%	3	54	0%	-18	100	0%	0%
Tanne 1	21	1'478	16%	16	1'336	11%	+142	492	5%	13%
Tanne 2	15	1'205	41%	13	844	33%	+361	541	8%	24%
Tanne 3	5	159	23%	4	248	49%	-89	426	-26%	41%
Tanne 4	3	72	0%	6	109	17%	-37	89	-17%	38%
Tanne 5	11	425	0%	7	352	0%	+73	148	0%	0%
Ü. Ndb. 1	4	106	18%	6	226	60%	-120	289	-42%	79%
Ü. Ndb. 2	4	187	40%	2	123	85%	+64	176	-45%	63%
Ü. Ndb. 3	1	57	100%	1	18	0%	+39	770	100%	0%
Ü. Ndb. 4	1	18	0%	1	18	0%	+	0	0%	0%
Ü. Ndb. 5	0			0						
1 = 0.1-0.4	35	9'871	15%	30	6'144	12%	+3'727	3'261	3%	8%
2 = 0.4-0.7	29	4'281	26%	33	4'155	27%	+126	1'424	-1%	11%
3 = 0.7-1.0	13	576	16%	10	452	31%	+124	519	-15%	31%
4 = 1.0-1.3	18	885	0%	23	1'405	1%	-520	423	-1%	3%
5 = > 1.3	31	4'304	0%	30	3'582	2%	+722	992	-2%	4%



## Verjüngungskontrolle Übersicht

Datum Aufnahme: 2022  
Kanton: Zug  
Indikatorfläche: ZG6 Seewald

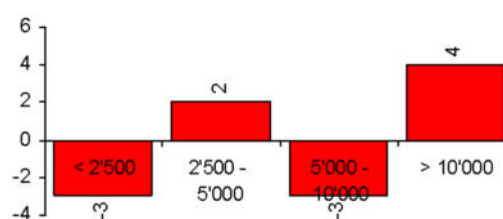
Vergleichsjahr: 2021  
Gemeinde: Zug

## Differenz zwischen 2022 und 2021

### Pflanzendichte (Anzahl Pflanzen pro ha)

Klassen (Stz/ha)	Anzahl Stichproben	Flächenanteil (%)
< 2'500	-3	-6.8%
2'500 - 5'000	2	4.5%
5'000 - 10'000	-3	-6.8%
> 10'000	4	9.1%

### Grafik Pflanzendichte (Anzahl Proben)



### Baumartenanteile

(Anzahl Pflanzen pro ha und Anteile pro Grössenklasse in %)

Baumart	Total		0.1-0.4		0.4-0.7		0.7-1.0		1.0-1.3		> 1.3	
Buche	3'157	76%	2'536	68%	303	240%	15	12%	-322	62%	625	87%
Esche	165	4%	327	9%	-94	-75%	0	0%	-74	14%	6	1%
Ahorn	415	10%	758	20%	-375	-298%	51	41%	-133	26%	115	16%
Vobe	0	0%	0	0%	0	0%	0	0%	0	0%	0	0%
Ü. Lbb.	-68	-2%	18	0%	-115	-91%	54	44%	54	-10%	-79	-11%
Fichte	75	2%	67	2%	-18	-14%	54	44%	-10	2%	-18	-2%
Tanne	450	11%	142	4%	361	287%	-89	-72%	-37	7%	73	10%
Ü. Ndb.	-17	0%	-120	-3%	64	51%	39	31%	0	0%	0	0%
Total	4'178	100%	3'727	100%	126	100%	124	100%	-520	100%	722	100%

### Verbissintensität

(Anteilschätzung in %)

Baumart	Total	0.1-0.4	0.4-0.7	0.7-1.0	1.0-1.3	> 1.3
Buche	-1%	1%	-7%	0%	0%	0%
Esche	15%	21%	-1%			0%
Ahorn	-2%	5%	4%	0%		-18%
Vobe						
Ü. Lbb.	-5%	8%	13%	-100%	0%	0%
Fichte	8%	6%	20%	0%	0%	0%
Tanne	3%	5%	8%	-26%	-17%	0%
Ü. Ndb.	-21%	-42%	-45%	100%	0%	
Total	0%	3%	-1%	-15%	-1%	-2%

### Grafik Verbissintensität

